

台糖通訊

WWW.TAISUGAR.COM.TW

# TAISUGAR

VOL.2170

04

158卷4期  
APR 2026



甜的軌跡—走過 80 台糖精彩時時



NT.45

ISSN 1607-2383

GPN : 2003600005



9 771607 238004 00045

帶寶貝  
出去玩!

# 寵愛 毛小孩

## 住宿專案

優惠期間/115.1.1~12.31

### 寵物同行入住 豪華木屋房型

精選再加贈  
組合一份

依平假日優惠價再酌收  
每隻寵物清潔費800元

#### 專案內容

- ✿ 依房型人數提供中西式自助早餐/每人。
- ✿ 入園門票及客房迎賓點心。
- ✿ 游泳池、健身房、撞球室免費使用  
(冬季期間泳池不開放)
- ✿ 新營火車站定時定點免費接送，需事先預約。
- ✿ 大廳寵物商品櫃享九折優惠。

#### 使用說明

- ✿ 至多可有二隻寵物同行，大型犬恕不接待。
- ✿ 春節期間：除夕到初五 不適用。
- ✿ 加人加收800元含備品及早餐，限加一位。
- ✿ 不適用團體價或其他專案訂房。



# 80 年同揉的甜甜圈，圈向共好的未來

文 / 編輯部

本期以「甜的軌跡—走過 80 台糖精彩時時」為封面主題，以多維的編輯視角，重新梳理這 80 年來跨時代的產業記憶。從歷史源流、國際連結，到品牌轉譯與組織凝聚，台糖不僅是一個產業品牌，更是與臺灣社會共生共構出生活紋理。

封面故事由《閃亮時代—藤山雷太特展》揭開序幕，以虎尾糖廠糖業文物館為起點，回溯日治時期糖業現代化的重要階段，透過人物軌跡與珍貴文物，呈現制度與技術奠基的歷史關鍵。延續此脈絡；《世界友好—糖鐵國際對話》展現糖鐵文化走向國際交流舞台，從運輸功能轉化為文化交流載體，為歷史資產注入觀光與跨域價值。《甜蜜生活—品牌走進日常》則將焦點拉回當代生活，透過精釀啤酒、公益路跑及電商活動，呈現台糖如何以創新方式詮釋「甜」的意涵，讓品牌融入消費者日常，建立具溫度的生活連結。《大糖盛事—凝聚在蔗軌跡》以尖山埤大會師為核心，透過排字與聯歡活動，強化員工對企業歷史的認同與情感凝聚。最後，《紀實蔗 80—出版實錄典藏》以專書與影像系統化保存發展軌跡，成為銜接過去與未來的重要資產。

本期亦透過「糖情 outlook」延伸台糖在地與國際的實踐。沙崙園區市集促進社區互動，落實循環經濟與共好理念；研究所走訪蘆葦啟智中心，以實際行動關懷弱勢，深化社會連結；同時，小農咖啡計畫串聯國際公益，協助瓜地馬拉偏鄉興建教室，讓消費轉化為善的循環。從地方到國際，台糖持續累積共融與關懷的力量，延伸出屬於這個時代的甜蜜軌跡。





# CONTENTS

4

Apr.2026

Vol.2170

## Editorial Report 編輯室報告

01 80 年同揉的甜甜圈，圈向共好的未來

## Cover Story 封面故事

04 甜的軌跡—走過 80 台糖精彩時時

### 【閃亮年代】

05 糖都的起點：藤山雷太與虎尾百年產業記憶

### 【世界友好】

08 糖鐵若鐵 攜手前行 - 台糖與日若櫻鐵道會社締結觀光合作

12 台英攜手共鳴，偕國際鐵道迷

在蒜糖續寫交流新篇章

### 【甜蜜生活】

17 台糖 80 週年聯名鉅獻

攜手金色三麥 推出琥珀蜜釀精釀啤酒

18 黑糖醱酵技術應用 台糖精釀啤酒研發紀實

20 台糖公益路跑，串起全民健康與社會關懷

21 甜蜜好運，一路發

### 【大糖盛事】

22 台糖生日 Party 500 顆氣球升空 八十永續奔馳

### 【紀實蔗 80】

24 從甜蜜記憶到永續循環—

見證《台糖八十週年專刊》的八十載蛻變與新生

## 糖情 Outlook Sugar Outlook

- 27 小農咖啡與學台糖在瓜地馬拉偏鄉建 2 教室
- 28 強颱後的製糖考驗 善糖應變之戰
- 29 114/115 期已畢 甜蜜收成的虎糖 期待 115/116 期
- 30 蘭香八十載·生技綻光彩—  
2026 國際蘭展參展紀實
- 31 分享喜樂·分擔重擔—糖研的愛走進蘆葦啟智中心
- 32 從循環經濟到社區共好  
沙崙園區市集展現永續生活力

## 專欄 Column

- 34 賀壽召集令：阿蘭姐與糖一輩子 剪髮一甲子
- 36 賀壽召集令：末日圍城：1895 年製糖先賢的  
戰事行動
- 40 公共論糖：傳承百年的甜，遇見極致的職人—  
台糖與日本「東京林檎製飴所」的奇幻序章
- 48 國際糖情需求降速、庫存微升  
糖市走向觀望整理

## 資訊補給站 Information Supply

- 46 用 AI 進化辦公：  
Gemini 引領 Workspace 新日常

## 業務特寫 Close Up

- 54 湖畔森活，到尖山埤寵愛毛小孩！
- 55 想「艦」泰迪熊，德陽艦之旅—  
邀您與泰迪共創親子回憶！

## 繽紛生活 Colorful Life

- 43 如一場科幻電影—  
東京「攻殼機動隊」回顧展
- 51 打卡時事：美對等關稅變變變！政院：已洽簽貿易  
協議 將確保相對優勢及待遇
- 56 食在美味：尖山埤「紫蘇梅汁燒腩排」開脾好滋味
- 56 食在美味：小額捐款做公益，台糖長榮享餐價 72 折！

**發行人** 吳明昌  
**社務顧問** 蕭基淵 蔡東霖 曾見占 胡聰年  
**社務委員** 孫鈴明 陳品靜 傅仰明 劉錫原  
溫元文 黃峻祥 張榮吉 林信志  
陳德為 劉錦桂 洪天財 黃怡仁  
張兆民 郭建宏 方淑慧 宗安平  
楊至甫 陳建志 李育英 陳黎珍  
張旺明 林添祥 張進興 蔡侑哲  
蘇俊達 陳俊榮 黃秉琛 黃騰毅

**社長** 蕭光宏  
**總編輯** 謝昆霖  
**副總編輯** 張木榮  
**企劃編輯** 薛舒尹

**編輯部** 林景豐 陳福吉 甘智任 王國全  
陳建龍 張軒豪 蔡宏昇 陳盈潔  
陳俐真 劉易璇 王文柔

**發行者** 台灣糖業股份有限公司  
**社址** 臺南市生產路 68 號  
**電話** 06-3378549  
**傳真** 06-3378500  
**網址** <https://www.taisugar.com.tw>  
**E-mail** editor@taisugar.com.tw (本刊)  
**設計** 聚流設計有限公司  
**GPN** 2003600005  
**ISSN** 1607-2383  
**定價** 新臺幣 45 元  
**展售門市** 國家書店松江門市  
臺北市松江路 209 號 1 樓  
TEL：02-25180207  
五南文化廣場  
臺中市中山路 6 號  
TEL：04-22260330  
**網路書店** [www.govbooks.com.tw](http://www.govbooks.com.tw)

中華民國 36 年 5 月 1 日創刊  
中華民國 115 年 4 月 10 日出版  
本刊圖文未經同意不得轉載



廣告

## 勘誤啟事

2026 年 3 月號第 32 頁

「跨海的鐵道約定：烏樹林糖鐵 X 日本若櫻鐵道」文中提及日本若櫻鐵道社長為「上川元張」，非「上川元春」，特此更正。

# 甜的軌跡—走過 80 台糖精彩時時

今 ( 115 ) 年適逢台糖公司邁入 80 週年，本期封面故事以「甜的軌跡」作為歡慶台糖 80 週年主軸，透過歷史、國際、生活與凝聚四個層次，鋪陳出台糖與臺灣社會共同前行的時代軌跡。

## COVER STORY





虎尾糖廠文物館之「藤山雷太特展」

## ■ 閃亮年代 ■

# 糖都的起點： 藤山雷太與虎尾百年產業記憶

文、圖 / 編輯部

今 ( 115 ) 年適逢台糖公司 80 週年，為了紀念虎尾糖廠第一任社長藤山雷太對臺灣製糖產業的貢獻，台糖特別於虎尾糖廠糖業文物館策劃「藤山雷太特展」。展覽匯集藤山雷太生平資料，以及糖廠草創時期的珍貴文物，邀請民眾走入歷史現場，重新感受虎尾如何由農村蛻變為「糖都」的百年風華，回憶過往糖金閃亮的年代數十載。

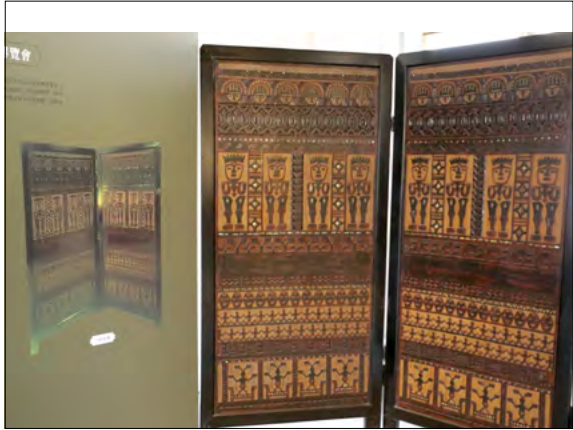
虎尾糖廠糖業文物館館長張本一指出，藤山雷太在任期間，不僅建立「大日本製糖株式會社臺灣第二工場」，大幅提升製糖產能，更進一步設立全東亞規模最大的酒精工場，帶動整體產業升級與地方經濟發展，奠定虎尾「糖都」的歷史地位。這場展覽，便

以 1935 年為時間起點——那年秋天，他親自踏上臺灣土地，展開一段巡視事業版圖、也為糖業歷史留下深刻印記的關鍵旅程。

## 1935 博覽會之年：一場時代的舞台

1935 年 ( 昭和 10 年 )，臺灣總督府舉辦「始政四十周年紀念臺灣博覽會」。這場盛會是當時臺灣規模最大、國際參與最廣的展覽之一，也被視為日治時期現代化成果的集中展現。展覽內容橫跨交通、教育、產業、宗教及原住民文化，其中「糖業館」入口處懸掛著「糖業是臺灣文化之母」的標語，充分彰顯糖業在當時的重要地位。

藤山雷太受時任總督中川健藏邀請，於 10



沉睡 90 年終於亮相的「九族屏風」

月 13 日抵臺並受到隆重接待。期間，中川總督贈給他一座以臺灣原住民族為主題的「九族屏風」。館長補充指出，當時要讓原本彼此少有往來的九族共同完成這件作品並不容易，於是將屏風木板劃分區域，由不同族群輪流接續雕刻，最終呈現出融合百步蛇紋、菱形紋、鋸齒紋與人像圖紋的精緻作品，甚至可見貝殼鑲嵌藝術。

在藤山雷太自傳中也有提及，他在展覽會場看到屏風時驚為天人，當時原本想將它運回日本，但屏風實在厚重，於是他當時決定要把這塊屏風放在虎尾糖廠，便偕同隨扈從臺北搭火車到斗南的虎尾糖廠，並交代人員妥善保存。保管人員不敢大意，層層包裹後就放置在虎尾糖廠的典藏室，直到 2025 年在一個偶然的機緣之下被打開來，在此之前，已沉睡了 90 年之久。

### 鐵道南行：沿著產業軸線前進

1935 年 10 月 16 日，藤山搭乘糖業五分車南下，沿著西部縱貫線前往虎尾。窗外是連綿的蔗田與聚落，而腳下的鐵道，正是他



保存於虎尾同心公園的臥龍山石碑

當年親自規劃的重要基礎建設。

為了將甘蔗運入糖廠、將粗糖輸往日本，同時兼顧客運需求，藤山與總督府鐵道部協商，興建連接斗南與虎尾的鐵路，並於 1910 年正式通車。這座著名的虎尾糖廠鐵橋，採階梯式鋼構設計，如今已列為縣定古蹟。當列車緩緩駛過三軌並行的鐵橋時，象徵著糖業運輸體系已然成形。

### 糖都的誕生：從荒地到城鎮

當藤山抵達虎尾，他眼前所見，早已不是當年的農業聚落，而是一座因糖業興起的現代城鎮。1909 年，在澀澤榮一推薦下，他接任大日本製糖株式會社社長，並展開大規模改革。其中最關鍵的一步，便是在虎尾設立大型製糖基地。

這座日後發展為虎尾糖廠的工場，導入現代化設備與集中生產模式，使製糖效率大幅提升。然而，真正改變虎尾的，並不只是工廠本身，而是隨之而來的整體空間規劃。宿舍、學校、醫療設施與娛樂空間陸續建立，逐步形成以企業為核心的生活圈，



虎尾糖廠鐵橋



本展覽復刻藤山雷太當時辦公的環境

使虎尾從農村轉型為具備現代生活機能的工業城鎮。

「糖都」之名，也正是在這樣的轉變之中誕生。

### 延伸的價值：酒精工場與產業升級

1926年，藤山將視野從製糖延伸至副產品的再利用，在虎尾設立酒精工場，以糖蜜為原料進行加工，進一步完善產業鏈。

當時所生產的無水酒精，甚至可作為戰機燃料，屬於重要的戰略物資。這座工場被譽為「全東亞最大酒精工場」，不僅提升產業價值，也讓虎尾逐漸發展為多元化的工業基地。

### 龍巖秋之旅

1935年10月18日，藤山來到此行最重要的一站——龍巖糖廠。這座於1933年動工、1935年落成的工場，是日治時期最後建立的大型製糖設施，象徵糖業體系邁入成熟階段。

由於龍巖糖廠建於沙丘地形，廠區周邊種植木麻黃作為防風林，並規劃完整生活機能，

包括宿舍、學校、神社與娛樂設施，形成一個自給自足的小型聚落。

典禮結束後，藤山登上附近原名「大坪崙」的小丘陵，俯瞰整片廠區。因其地形蜿蜒如龍，他將其命名為「臥龍山」，並立碑紀念，碑上刻有「昭和十年十月十八日命名 藤山雷太」，如今仍保存於虎尾糖廠同心公園。

### 回到今日：展覽串連虎尾周邊景點

以1935年秋天藤山雷太的臺灣旅行為起始點，一個個關鍵時刻串聯成今日的展覽空間，文物館內除了藤山雷太特展，還看得到從日治時期遺留下來的文物，以及介紹糖業的生產、生活、生態等樣貌，透過專業的導覽員解說，更能理解製糖產業脈絡。

當我們走出展館，漫步在虎尾街頭或巷弄小徑，會發現這座小鎮不僅保有懷舊氣氛，也注入了地方創生的活力，是一個融合歷史、人文及美食風情的景點。

虎尾糖廠糖業文物館參觀前需要先預約，有意願前往的民眾可透過台糖官方網站或電話預約：(05)6321540#276 張先生。

■ 世界友好 ■

# 糖鐵若鐵·攜手前行— 台糖與日若櫻鐵道會社締結觀光合作

文、圖 / 土地開發處



台糖公司董事長吳明昌（右二）與若櫻鐵道株式會社社長上川元張（左二）在獨立董事湯瑞科及若櫻鐵道株式會社會長吉田英人見證下，共同簽署觀光合作協議

在台糖公司邁入八十週年的重要時刻，「甜的軌跡」自臺灣土地出發，持續向世界延伸友誼的軌道。今（115）年1月23日，臺南後壁烏樹林休閒園區響起清亮的汽笛聲，這聲鳴笛不僅是觀光列車的啟程，更象徵台糖公司與日本鳥取縣若櫻鐵道株式會社正式簽訂觀光合作協議的重要歷史時刻。「糖鐵若鐵·攜手前行」觀光合作簽約典禮當日隆重登場，在眾多來賓與民眾的見證下，台糖公司董事長吳明昌與若櫻鐵道株式會社社長上川元張，在湯瑞科獨立董事與若櫻鐵道株式會社會長吉田英人見證下，共同簽署觀光合作協議。

## 再生歷程促成契機

這段跨海情誼，在去（114）年2月交流訪視時便已悄然萌芽，當時日本若櫻鐵道參訪團首次踏上烏樹林車站的木造月台，看見保存完整的五分車軌道、歷史悠久的糖廠建築與鐵道文化景觀，對於台糖長年致力於保存鐵道資產與歷史景觀深感敬佩。

若櫻鐵道位於日本鳥取縣，同樣擁有悠久歷史，沿線保留昭和時期風格的車站建築與純樸鄉村景致，兩地鐵道雖身處不同國度與氣候環境，卻同樣承載著地方產業的記憶與文化情感，對於鐵道文化保存的理念不謀而合，經過雙方密集聯繫與籌劃，終於在台糖



參加締結典禮貴賓大合照，董事長吳明昌（前排左三）、右三至右一依序為社長上川元張、會長吉田英人以及專務經理矢部雅彥

八十週年的重要節點締結盟約，開啟跨國鐵道觀光合作的新篇章。

### 糖鐵若鐵 · 攜手前行

本次糖鐵與若鐵締結活動，遠從日本若櫻鐵道來的貴賓包括社長上川元張（若櫻町長）、會長吉田英人（八頭町長）、專務經理矢部雅彥、八頭町科長岡崎好美、若櫻町科長中島毅彥、若櫻鐵道代理科長山尾圭佑、曾馨瑩 MoMo 導演及當地居民大久保美玲等人，從 1 月 21 日即抵臺，進行締結及參訪相關活動。在締結活動前一天（22 日），若櫻鐵道株式會社社長、會長與專務經理等一行人也特別拜訪台糖公司及參觀台糖公司文物館典藏。

1 月 23 日締結典禮除了日本若櫻鐵道貴賓，日本台灣交流協會高雄事務所所長奧正史、國營司副司長劉起孝、臺南市政府副秘書長殷世熙及眾多貴賓與鐵道愛好者亦參與盛會。

台糖公司董事長吳明昌於致詞中表示，台

糖走過八十年歷程，企業的使命早已不只是推動經濟發展，更肩負文化保存與歷史傳承的重要責任，台糖的國際化願景，是透過文化交流建立更深層的連結並指出：「我們希望建立的是一種 friendly 與 peaceful 的深度互動。」這次跨國合作象徵雙方對「永續經營」理念的共同承諾，也呼應「台糖八十，永續奔馳」的企業精神，談到兩地鐵道的特色差異，董事長更幽默地說出：「若要說兩條鐵道最大的不同，大概就是天氣了！」日本若櫻線冬季能欣賞到迷人的雪景，列車穿梭於銀白世界



若櫻鐵道貴賓參觀台糖文物館



370 蒸汽火車牽引 109 巡道車與各種機車伴行吸引大批鐵道迷爭相拍攝

之中；而烏樹林糖鐵則行駛於南臺灣蔗田與鄉村風光之間，雖然自然景觀各有特色，但守護鐵道文化與地方記憶的心情卻是一致的。

### 典禮再現糖鐵風華

締結典禮活動特別播放若櫻鐵道影片，介紹若櫻鐵道四季風情與沿線車站居民守護參與的感人故事，影片由若櫻鐵道及拍攝若櫻鐵道紀錄片已長達七年的曾馨瑩 MoMo 導演提供影片及協助編輯，活動並特別安排具有歷史意義的 370 號蒸汽火車頭登場，這輛曾在電影《大濛》中亮相的蒸汽火車由若鐵社長及本公司董事長共同鳴笛前行，牽引著滿載貴賓的 109 巡道車緩緩進站，並搭配多輛糖鐵機車頭伴行，彷彿帶領現場來賓穿越時光隧道，共同見證臺日鐵道文化交會的重要時刻。

園區車站內亦由若櫻鐵道遠從日本運來設置若櫻鐵道展示與文創商品展售區，吸引許多鐵道迷駐足參觀，讓民眾能近距離認識日本地方鐵道的特色與魅力。另當天園區露營



園區露營的師生手舉甘蔗與糖鐵若鐵旗幟參與盛會

的學生亦共襄盛舉，手持甘蔗及糖鐵若鐵旗幟，隨著機車隊伍前行揮舞，為現場活動增添熱鬧與光彩。本次活動獲得眾多鐵道愛好者參與並獲好評，尤其在文創商品方面，以雙方鐵道為主題的復古紀念車票、糖鐵若鐵攜手前行紀念郵票及磁鐵小夜燈等，更是展現在糖鐵與若鐵雙方的連結魅力。



若櫻鐵道株式會社社長上川元張向董事長吳明昌（右）介紹若櫻鐵道文創商品



日本若櫻鐵道貴賓們在烏樹林休閒園區合影留念

### 票券互惠深化合作

為落實「國際友好」的合作精神，此次締盟除了象徵性的交流外，亦推出具體觀光合作措施「車票互換方案」，自115年1月31日起，臺灣旅客前往日本鳥取縣搭乘若櫻鐵道時，只要出示臺南烏樹林五分車票券，即可於若櫻車站免費兌換若櫻鐵道一日券；同樣地，日本旅客持若櫻鐵道車票來到烏樹林，也可免費搭乘五分車觀光列車，為期一年的票券互惠合作，讓相隔千里的兩條鐵道在旅人的旅程中產生實質的連結。

### 跨越國界甜蜜前行

臺灣糖鐵自最初運送甘蔗的產業鐵道，轉型為今日的文化觀光體驗列車，已在臺灣這片土地上運行超過120年，而擁有96年歷史的若櫻鐵道，也歷經產業轉型與地方再生，從交通運輸角色逐漸轉化為地方文化與觀光的重要象徵，兩地鐵道不僅見證地方產業的興衰，更承載著世代居民共同的記憶與人文風景，隨著簽約儀式圓滿落幕，台糖烏

樹林與日本若櫻鐵道的合作也正式啟航，這不僅是兩條鐵道之間的合作，更象徵臺灣糖業文化走向國際的重要一步，在台糖八十週年的歷史節點上，鐵道文化所蘊含的韌性與魅力再次被看見——它跨越語言與國界，連結城市與人心，讓這條甜蜜的軌道在永續經營的道路上持續延伸，奔向更遠的未來。



台糖董事長(左)致贈若櫻鐵道社長(右)糖晶體琉璃，象徵彼此璀璨甜蜜的情誼

▪ 世界友好 ▪

# 台英攜手共鳴，偕國際鐵道迷 在蒜糖續寫交流新篇章

文、圖 / 土地開發處



台糖董事長吳明昌（右）致贈威鐵主席安妮·賴特尋蜜號模型及茶糖禮盒

2005年，英國威爾普蘭菲爾公司（W&LLR，簡稱威鐵）透過貿易商向台糖收購175機車頭於英國動態保存，2018年本公司為推廣糖鐵文化國際化向英國威鐵借展蒸汽火車Dougal作為當年度糖業文化節亮點，雙方並簽署MOU締結姊妹鐵道深化合作交流。2025年，台糖再與威鐵簽署持續合作意向書，延續雙方友好夥伴關係。

早於2024年底，威鐵便向本公司提出

2026年帶領國際鐵道參訪團來臺交流之規劃，經雙方密切聯繫與協調，促成本次由18位國際鐵道界人士組成之參訪團來訪。2026年適逢台糖成立八十週年，藉此珍貴機會於3月7日假蒜頭糖廠辦理「台英共鳴 × 台糖八十週年交流慶典」，邀請各界貴賓共襄盛舉，歡慶台糖八十週年，並向世界展現臺灣豐富且深具特色的糖鐵文化。

活動當日，一掃連日陰鬱的天氣，冬日暖



參與台英共鳴交流慶典的國內外貴賓手持活動立牌合影

陽灑落蒜頭糖廠，為盛會增添溫暖氛圍。董事長吳明昌特地蒞臨現場，展現公司對糖鐵文化保存與發展的高度重視。威鐵方面亦展現高度誠意，由主席安妮·賴特（Anne Wright）伉儷、副總湯尼·桑戴克（Tony Thorndike）及秘書長麥瑞禮（Michael Reilly）等人率領參訪團出席盛會。嘉義縣縣長翁章梁、交通部觀光署署長陳玉秀亦蒞臨與眾多貴賓及鐵道愛好者齊聚一堂，共同見證「台英友好列車」正式啟動，為臺英糖鐵文化交流再譜嶄新篇章。

慶典由台糖董事長致詞揭開序幕，吳董事長熱情歡迎來自英國、法國、丹麥、紐西蘭、德國及澳大利亞等 6 個國家，共 18 位國際貴賓蒞臨交流。吳董事長表示，台糖與威鐵之間的深厚友誼已逾二十年，雙方長期在鐵

道保存、文化展示與觀光推廣等領域持續深化合作，跨國交流成果豐碩。透過彼此的努力，糖業鐵道不僅是昔日運輸產業的重要工具，更逐漸轉化為連結糖業歷史文化與國際友誼的重要橋樑。慶典中亦特別播放威鐵為台糖八十週年錄製的祝賀影片，並呈現威鐵特色機車鳴笛畫面，象徵台英共鳴的友好，台糖則以 2018 至 2026 年間雙方交流的珍貴影像呈現，細膩回顧多年來臺英鐵道交流的深厚情誼。

威鐵主席致詞時亦代表參訪團感謝台糖的熱情接待，並指出糖業曾對臺灣的發展具有舉足輕重的地位，英國企業在早期亦提供資金與設備，參與臺灣糖業的發展歷程。雖然今日糖業在經濟上的角色已不若以往，但其深厚的文化價值依然歷久彌新，威鐵透過保存



台糖董事長吳明昌(右四)、交通部觀光署署長陳玉秀(右三)、嘉義縣長翁章梁(右二)、台糖獨立董事賴婷婷(右一)與威鐵主席安妮·賴特(左四)及其成員等貴賓攜手揭幕修復後台英友好 252 巡道車

台糖德馬機車以及推動姐妹鐵道合作，持續深化台英之間在糖業文化與鐵道保存領域的交流與情誼。

本次活動的兩大亮點之一為「台英友好列車揭牌暨啟動儀式」。在董事長與威鐵主席等貴賓共同揭牌後，修復完成象徵台英友好的 252 巡道車承載著貴賓，與德馬機車頭同時鳴笛，沿著鐵道徐徐前行，吸引現場貴賓及民眾紛紛駐足拍照留念，將現場氣氛推向高潮。此一儀式不僅象徵糖鐵歷史的再現與文化傳承，也展現台糖公司在糖鐵文化資產修復、技術保存與活化運用上的卓越成果。

另一項活動亮點為「藍皮餐車特展開箱」。車廂內以台英姐妹鐵道交流歷程為策展主軸，並精心規劃台英風味下午茶，讓貴賓在視覺與味覺的雙重體驗中感受兩國文化交融的魅力。台英共鳴交流慶典活動在歡愉的氣氛中劃下完美句點，參訪團在園區短暫參觀並

搭乘尋蜜號列車後，帶著感謝及興奮的心情，繼續前往下一站糖鐵參訪行程。

除本次「台英共鳴 × 台糖八十週年交流慶典」外，國外鐵道參訪團早於 3 月 5 日即展開一系列糖鐵文化行程，首日參訪溪湖糖廠，觀賞溪湖亮點 346 蒸汽機車頭、日立 524 號



台糖董事長吳明昌(左二)、威鐵主席安妮·賴特(左一)、秘書長麥瑞禮(右三)、交通部觀光署署長陳玉秀(右二)、嘉義縣長翁章梁(左三)及公司董事余政憲(右一)等貴賓於藍皮餐車享用英式下午茶



參訪團參訪虎尾糖廠於進入製糖工場前合影



參訪團於虎尾龍岩農場觀賞五分車於蔗田間載蔗、調度

機車與客車、轉裝機、鐵皮篷車及水櫃車等糖鐵設備，並欣賞精彩的機車調度展演秀，重現昔日糖鐵運轉的繁忙景象；次日再前往虎尾糖廠，於第十二番卸蔗場龍岩農場實地觀摩轉裝作業，並沿途走訪龍岩路口採收作業區、馬光農場 S 彎道、建國一村風鈴木及順天宮等地，親眼見證全臺唯一仍在製糖的運蔗鐵道盛況。隨後亦深入製糖工場，了解甘蔗自採收至製糖的完整流程；最後抵達配車所，壯觀的

廠區鐵道景觀更讓鐵道迷們流連忘返，捨不得放下相機。3月7日慶典結束後，又前往烏樹林糖廠參訪，搭乘 SL370 蒸汽火車與 109 巡道車前往新頂埤站，並於園區內欣賞金馬牌 954 號機車的運行，親身體驗糖鐵文化的歷史韻味。

另值得一提，在參訪廠區行程中，亦有日本鐵道愛好者隨團參與，讓我們看見糖鐵作為世界交流語言的魅力。

昔日綿延近三千公里的糖業鐵道，猶如臺灣糖業文化的血脈，串聯起土地、產業與人民的記憶。追逐五分車的廠區景象，至今仍深深留存在上一代人的回憶之中。糖業曾被譽為「臺灣文化之母」，滋養著這片土地的發展。今日，我們更有責任將糖鐵文化延續傳承。五分車雖為窄軌鐵道，卻承載著寬廣的歷史視野；以糖鐵為起點，不僅連結過去，更讓世界看見臺灣多元而堅韌的文化底蘊。

把臺灣甜

釀進琥珀色的夜



▪【甜蜜生活】▪

# 台糖 80 週年聯名鉅獻 攜手金色三麥 推出琥珀蜜釀精釀啤酒

文、圖 / 商銷事業部 楊舒閔

欣逢台糖 80 週年慶，台糖研究所與商品行銷事業部以台糖黑糖糖漿為原料，共同開發具台糖特色之精釀啤酒。緣起 114 年初，商銷事業部與研究所人員實地洽訪 3 家國內知名製酒廠，經多方面評估，以龍昇釀造公司（金色三麥）釀造技術、配合度及知名度較符合台糖需求，且同意共同聯名推出此紀念性啤酒。

龍昇釀造為金色三麥旗下子公司，專精啤酒釀造，榮獲國際各項啤酒競賽大獎，金色三麥以餐飲為主要業務，憑藉自釀啤酒精湛技術，以「餐酒雙引擎」模式將自釀啤酒結合多元餐飲，具市場獨特性。

台糖攜手 SUNMAI（金色三麥），共同打造專屬台糖紀念啤酒，以啤酒乾杯為慶祝意象，象徵八十年不朽精神，啤酒開瓶後氣體向上衝，象徵台糖未來一路發。

琥珀蜜釀精釀啤酒以德國傳統工藝為基底，使用高品質麥芽、啤酒花、水及專屬酵母，搭配台糖黑糖糖漿，小批量生產，低溫熟成，無添加化學香料等成分，賦予啤酒濃郁果香味，與糖漿的焦糖韻味結合，啤酒更多層次感，香甜易飲，尾韻圓潤，風味具獨特性。

台糖啤酒聯名商品以黑糖糖漿特殊琥珀色及台糖甜蜜意象為命名，包裝設計則以糖廠及五分車為主視覺，五分車載運甘蔗轉變為黑糖糖漿，可凸顯台糖製糖文化，象徵傳承 80 年之意義，佐以台糖黑糖糖漿與釀酒技藝完美融合而驚豔，呼應「台糖八十、永續奔馳」。

台糖 80 週年聯名啤酒 3 月底限量上市，酒精度 6%，微醺好夥伴，聚餐、烤肉辦趴，歡聚時刻少不了這一味，啤酒一開，馬上嗨！

嚴禁酒駕 · 飲酒過量，有害健康

▪【甜蜜生活】▪

# 黑糖醱酵技術應用 台糖精釀啤酒研發紀實

文、圖 / 台糖研究所 陳佩苓



甘蔗啤酒試製

甘蔗啤酒是台糖研發團隊的新嘗試，因應產業結構與市場型態的轉變，也賦予傳統甘蔗資源更高價值的應用，將百年的糖業融入現代精釀工藝，經過多方努力，終於推出了「台糖琥珀蜜釀」精釀啤酒。

這款啤酒聚焦於甘蔗衍生產品的開發與創新，符合正處多元發展趨勢的啤酒市場，消費者對差異化與新穎性及本土元素的追求也持續提升，研發團隊即希望將台糖最具代表性的甘蔗產業特色轉化發展出新世代產品。

## 歡慶 80 週年 催生紀念版甘蔗精釀

市面上以甘蔗原料作為輔料之啤酒產品仍屬少見，適逢台糖公司 80 週年慶，更催生了這款極具紀念價值的甘蔗啤酒商品。台糖琥珀蜜釀特別強化本土糖的運用及導入，研發團隊嘗試了多種糖品種類及不同糖度比例對酒品品質的影響。

不同於傳統啤酒單純以麥芽提供醱酵所需糖分，在甘蔗啤酒釀造研發期間也發現，「糖」的功能不僅僅是作為酒精及二氧化碳生

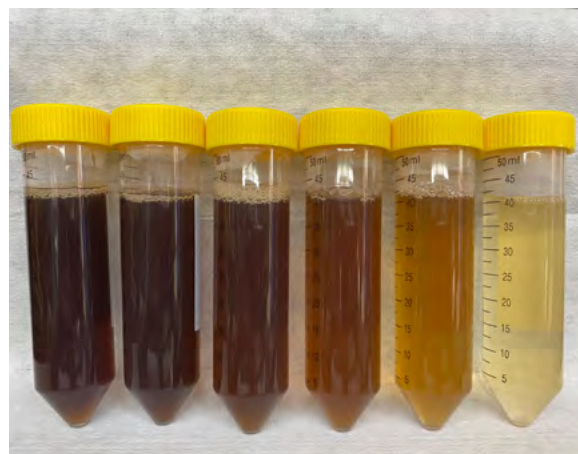
成的原料基礎，更是牽引整體風味輪廓與結構表現的關鍵因子。在醱酵階段，糖分經由酵母菌株代謝後轉化為細緻的酯類與高級醇分子，這些代謝產物為酒液帶來了柔和的花果香氣及甜韻，並形塑出滑順溫潤的口感，緩解了單純酒精所產生的辛辣及刺激感。更重要的是在味覺層面上，適度保留的殘糖分子與啤酒花的苦味會相互抗衡、揉合，增添了酒體的厚度與扎實感，使整體風味更為協調。

### 黑糖入釀 堆疊層次與琥珀色澤

甘蔗原始風味的焦糖蜜香與煙燻氣息，為酒體帶來更多層次感，提供消費者更豐富的感受，相較於精緻砂糖，黑糖特有的礦物質與微量元素在關鍵時刻發揮出獨特的效能，增添幾分淡雅的韻味，其天然色澤也同時賦予了酒液清澈透亮的琥珀色調，這是研發人員經過多次試釀與感官品評，最終獲得一致肯定的版本，充分展現出原料特色與醱酵技術的成果。

### 低溫熟成提升圓潤度 象徵產業創新延伸

醱酵期間生成的酯類與醇類物質在特定環境條件下低溫熟成，經過數週的醞釀達成充分的整合與穩定，香氣更加和諧細緻並呈現出圓潤而協調的口感。透過黑糖的導入，讓台糖甘蔗的「甜」不僅僅存在於味覺層面，更完



不同糖品和糖度對酒液色澤造成差異



甘蔗啤酒試製樣品

美融入於啤酒風味之中，作為一款紀念酒品，也象徵著傳統產業的創新與延伸，是臺灣在地農業與現代釀造技術的圓滿結合，最終孕育出這款甘醇芬芳的台糖琥珀蜜釀。

← 台糖八十 永續奔馳 →

# 台糖80週年

80 ANNIVERSARY 甜蜜好運一路發

憑消費台糖產品或台糖據點80元發票上網登錄，就有機會抽中  
台糖80週年復刻糖袋一卡通、入住台糖長榮統套房等好禮

超多大獎  
等你拿



參加發票登錄活動  
請掃描QR CODE

▪【甜蜜生活】▪

## 台糖公益路跑，串起全民健康與社會關懷

文、圖 / 企劃處



台糖公益路跑多年來持續關懷弱勢族群

台糖公益路跑活動將在 2026 年歲末邁入第 11 屆，象徵台糖長期推動全民健康與公益行動的堅定承諾。多年來，活動持續與公益團體合作，將運動與關懷結合，讓每一次報名與奔跑都轉化為對弱勢族群的實質支持。從倡議健康生活到落實企業社會責任，台糖以實際行動累積愛心，使路跑成為凝聚社會溫度的年度公益盛事。

去 (2025) 年賽事延續「運動 × 公益」精神，只要完成報名，台糖即為每位跑者捐出等值 50 元產品予財團法人臺南市樂活社會福利慈善事業基金會，共捐贈 11 萬元等值物資，協助急難救助及弱勢家庭服務。跑者的每一步，不只是挑戰自我，更是為公益累積希望。

賽事規劃 21 公里半馬組、11 公里健康組與 3 公里休閒組，兼顧挑戰與樂趣，例如於



台糖吉祥物——糖安心廣受民眾歡迎

3 公里組設置集章互動遊戲，讓親子在湖畔美景與自然生態中共享歡樂時光。賽道環繞尖山埤湖畔，綠意盎然、景色宜人，讓跑者在運動之餘，也能沉浸於自然懷抱。

去年路跑活動當天亮點十足，台糖董事長吳明昌親自參與 11 公里健康組並全程完賽，以行動展現推廣健康運動的決心；同時加碼頒發 21 公里組男女參賽獎金，為賽事增添驚喜。現場亦設有各事業部特色攤位、美食展售與互動體驗，氣氛熱烈，其中吉祥物「糖安心」更成為全場焦點。

展望未來，2026 台糖公益路跑預計將再度於柳營尖山埤渡假村舉辦，持續以奔跑傳遞善意，邀請全國跑友再次相約湖畔，在健康路上與台糖同行，為社會注入更多正向力量。

# 甜蜜好運，一路發

文、圖 / 編輯部



活動最大獎為獨得台糖 5 家住宿券



尖山埤渡假村醉月小樓

為了感謝長年支持的消費者，台糖特別推出「80週年雙重抽獎活動」，讓這份甜，不只停留在味蕾，更延伸成生活中的驚喜與幸運。

活動期間內，只要購買台糖相關產品或於台糖據點消費滿 80 元，並完成發票登錄，即可參加抽獎。

## 活動期間：115 年 4 月 1 日— 6 月 30 日

活動期間內至台糖任一營業據點憑消費 80 元發票（不限台糖產品），或至全聯、家樂福、7-11 等任一通路憑消費台糖產品 80 元發票，即可至活動官網登錄參加抽獎活動。

### 第一重 | 週週甜蜜驚喜

週週抽出「台糖 80 週年慶紀念造型一卡通」：復刻經典糖袋造型，將品牌記憶轉化為日常隨身的風景，讓台糖的甜，陪你走進城市每一段移動。

- 活動獎項：台糖 80 週年慶紀念造型一卡通
- 活動規則：每週抽出 80 名（各週發票不累計）

### 第二重 | 樂 Fun 台糖 · 加倍回饋

登錄所有每週發票，參加「樂 Fun 台糖」抽獎活動：所有登錄發票還可參加年度抽獎，多項精選好禮，為生活增添層層驚喜：

- 頭獎：台糖飯店住到爽
- 二獎：台糖美容保養品半年份
- 三獎：台糖保健產品半年份
- 四獎：台糖肉品半年份
- 五獎：台糖加油站加油券 1000 元
- 六獎：台糖經典咖啡禮盒

從日常補給到質感生活，台糖以最實在的方式，回饋每一份支持。80 年，是品牌的積累，更是一種持續前進的力量。從糖業出發，到多元生活品牌的延伸，台糖始終以「品質」與「安心」為核心，陪伴臺灣走向下一個世代，永續奔馳。

現在，就讓這份甜，為你的日常，帶來一點小確幸。

▪【大糖盛事】▪

# 台糖生日 Party 500 顆氣球升空 八十永續奔馳

文、圖 / 編輯部



台糖於 4 月 11 日舉辦「大糖盛事」80 週年慶祝活動，有近 500 名台糖人共襄盛舉

台糖公司為慶賀成立 80 年，4 月 11 日於臺南柳營尖山埤渡假村舉辦「大糖盛事」生日派對，平時分散在臺灣各地打拚的台糖人匯聚一堂，齊心排列出「台糖八十」的壯闊字樣，董事長吳明昌也偕同與會貴賓種下象徵台糖韌性的甘蔗，宣示台糖將在永續發展的軌道上持續奔馳，以邁向下一個甜蜜的里程碑。

台糖總管理處召集全臺三千多名員工中的

480 位參加這場慶生派對，進場隊伍於上午 10 時自西碼頭大草原外圍陸續進場。隨著隊伍進場順序及排列組合，「台糖八十」的字樣在南光中學震撼人心的擊鼓聲中揭開序幕，緊接著將手中的氫氣球放飛至空中，象徵台糖人齊心讓夢想升空，當五顏六色的氣球帶著希望與願景飄向天空，場面壯闊且震撼。

台糖董事長吳明昌感性地表示，台糖成立之初，肩負國家經濟復甦的重擔，台糖前輩



台糖董事長吳明昌（右2）帶領與會貴賓一同種下代表台糖根基的甘蔗，期許台糖精神持續

們筆路藍縷，創造了砂糖換外匯的空前盛世。如今台糖跨足油品、畜殖、生物科技、精緻農業、休閒遊憩及商品行銷等事業，是台糖人代代相傳的堅實力量讓台糖能在每一次時代轉型中扮演關鍵角色，也讓台糖隨著臺灣脫胎換骨，邁向永續發展新標竿。

慶典壓軸，吳明昌帶領與會貴賓一同種下代表台糖根基的甘蔗，每一支代表十年的歲月，也象徵台糖走過的八個階段。從「台糖一十·草創復甦」、「台糖二十·恢弘大幅」、「台糖三十·神農加持」、「台糖四十·護國基石」、「台糖五十·糖金盛世」、「台糖一甲子·健康一輩子」、「台糖七十·安心踏實」，到「台糖八十·永續奔馳」，這八個階段不只是時間跨距，更是台糖與土地共同成長的註記。不僅象徵著台糖80年來的韌性與帶給社會的甜蜜記憶，更是期許台糖

精神持續扎根、代代相傳，驅動台糖這輛火車頭在永續發展的軌道上持續奔馳，並串聯各界甜蜜互動，開往更輝煌的未來。

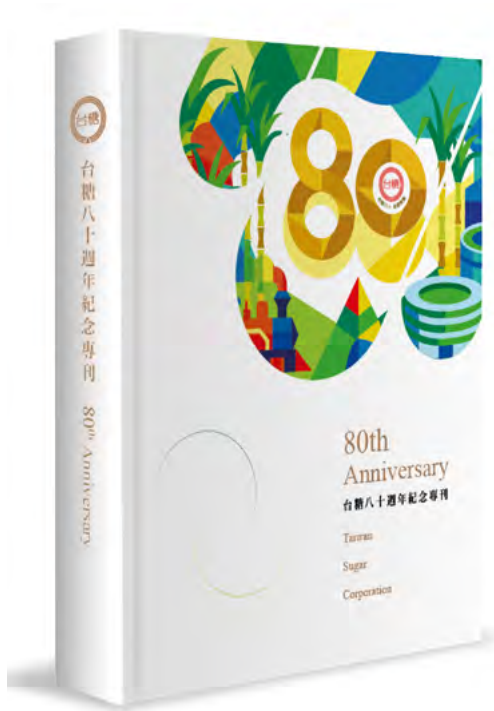


由南光中學太鼓隊帶來震撼暖場表演揭開序幕

▪【紀實蔗 80】▪

# 從甜蜜記憶到永續循環— 見證《台糖八十週年專刊》的八十載 蛻變與新生

文、圖 / 秘書處



當我們談起「台糖」，多數臺灣人的腦海中，或許會浮現夏日裡那支透心涼的枝仔冰、穿梭在田野間的五分車，又或者是空氣中瀰漫著甜甜焦香的製糖廠。走過八十個年頭，台糖早已將其發展軌跡，深深烙印在臺灣的經濟與社會發展史中。

自民國 65 年出版《臺糖三十年發展史》

以來，台糖公司每逢十週年都會出版一部專書，記錄這十年間的重要大事，今年適逢八十週年亦不例外。翻開這本專刊，讀者將會驚豔地發現，這不僅是一部企業的成長史，更是一部臺灣傳統產業如何華麗轉身、擁抱永續未來的進化歷程。以下四大特色，帶領我們重新認識這家既熟悉又充滿創新活力的八十歲企業。

## 一、極具張力的三部曲—「風華、風霜、風采」

處理長達八十年的龐大歷史，最怕流於流水帳式的枯燥紀事。這本專刊在歷史敘事上獨創性地採用「風華、風霜、風采」的三段式結構，帶有鮮明的文學感，是其特色。

「風華」—回望戰後臺灣糖業復興與製糖產業的黃金年代，透過歷史照片與文獻資料，再現糖廠煙囪林立、鐵道縱橫的繁榮景象，以及台糖肩負經濟復興重任、外銷賺取大量外匯的驕傲歲月；「風霜」—則以難得的誠實筆觸，深刻描寫全球化衝擊與國際糖價競爭的巨大壓力所造成的製糖產業式微與

企業重整期間的陣痛與掙扎；「風采」一則說明台糖公司轉型陣痛後的嶄新樣貌，從文化資產保存到觀光、旅宿與環境教育，呈現各廠區在新時代中綻放的多元面貌。

## 二、不談百年滄桑，鎖定台糖「近十年」的創新實錄

許多企業的週年紀念刊物，往往將大部分篇幅留給創辦初期的筆路藍縷。但《八十週年專刊》第參篇，卻做了一個大膽的決定——將焦點凝結於民國 105 年至 115 年這關鍵的十年。這段時間，正是台糖公司全面轉向循環經濟轉捩點，也是推動永續經營最為積極的階段。

透過案例式敘述與圖文的介紹，將台糖公司各單位的重要業務及這十年的創新實績在這本紀念專刊中獲得完整而系統的呈現。這樣的編輯策略強烈傳達出一個訊息——台糖引以為傲的，不再只是過去賺取外匯的歷史功績，更是企業面對氣候變遷時所展現的現代競爭力。懷舊，固然令人動容；但前瞻，才是一家老字號企業最有力的存在證明。

## 三、立下標竿—建構「循環經濟」與「淨零」的綠色藍圖

在永續發展成為全球顯學的今日，台糖早已默默布局，成為臺灣推動綠色轉型的領頭羊。

書中案例豐富而具體，比如將廢棄牡蠣殼「點殼成金」轉化為高附加價值生技原料的創新計畫、打破傳統嫌惡設施印象的現代化綠能豬場、落實資源全循環理念的沙崙智慧綠能循環住宅園區以及遍佈全臺的太陽能光電與沼氣發電建置成效等，這些不僅是台糖



「始政四十周年紀念臺灣博覽會」糖業館入口處的招牌上寫著「糖業是台灣文化之母」



新營副產加工廠開工典禮



溪州牌美援酒精機車



採收甘蔗

的成績單，更確立了這家已經八十歲的老企業站穩了臺灣綠能標竿的戰略地位，也讓讀者清楚理解台糖如何將昔日的農業基因，轉化為迎向淨零未來的核心競爭優勢。

#### 四、一目瞭然的系統化分類

《台糖八十週年紀念專刊》將現存的龐大糖廠資產進行細緻的功能性分類，宛如為讀者提供了一份糖業文化的新世代導覽地圖。

透過這套分類，讀者可以一目瞭然—想聞見真實蔗糖香，可前往維持「製糖營運」的虎尾與善化糖廠、想體驗歷史底蘊，主打「文化旅遊」的溪湖與橋頭糖廠是首選；渴望度假放鬆，有「旅宿觀光」導向的池上牧野渡假村與尖山埤渡假村、重視永續扎根的則有花蓮糖廠的「環境教育」中心。

此外，總爺與蕭壠糖廠更透過與地方政府的「合作管理」，成功轉型為深受各界喜愛的藝文重鎮。這套分類不僅讓資產活化一目瞭然，更展現台糖在歷史保存與空間再造之間的細膩思維。

#### 結語：跨越時空的永續宣言

《台糖八十週年紀念專刊》不僅是一份週年慶的獻禮，更像是一份跨越時空的永續宣

言。透過富有層次的三部曲歷史敘事、聚焦當代創新的編輯策略、對綠色轉型的深度呈現，以及系統化的糖廠轉型分類，本書完整展現出台糖從製糖產業巨擘到多元永續企業的發展軌跡。無論你是關注臺灣產業發展的專業人士，還是對糖廠文化懷有深厚情感的讀者，這本專刊都將帶給你截然不同的啟發與感動。



# 小農咖啡興學 台糖在瓜地馬拉偏鄉建 2 教室

文、圖 / 編輯部

一杯咖啡，不僅連結友誼，更能跨海點亮偏鄉學子的未來。台糖咖啡貿易計畫不僅改善當地小農生計，更將部分收益回饋興建教室，讓臺灣民眾在品嚐精品咖啡的同時，也能跨海支持友邦偏鄉教育，共築小農與學童的無限未來。

台糖攜手國際組織 IMPACT HUB 及當地非政府組織 Guatemala Prospera（繁榮組織）推動咖啡行銷暨教育回饋計畫，現已完成興建 2 間偏鄉教室。第 1 間教室已於 113 年啟用，甫落成的第 2 間教室「Official Rural Coeducational School」（位於 Chimaltenango 省 Ciénaga Grande 村 El Rosario 社區），於當地時間 115 年 3 月 4 日上午 10 時（臺灣時間 3 月 5 日 0 時）正式啟用，為 12 至 15 歲中學生提供嶄新、舒適的學習空間。

第 2 間教室的啟用典禮由臺灣駐瓜地馬拉公使詹蕙瑜、社區發展協會主席 Braulio Quelex、繁榮組織執行長 Willy Gomez、基礎教育部校長 Rocío Zamora，以及小學部主任 Enrique Jolon 等人共同出席。台糖在瓜國助建的教室，不僅是一座校舍，更是一份希望，盼當地學子們透過教育機會，看見更廣闊的世界，翻轉自身與社區的未來。

台糖瓜地馬拉高地小農咖啡選用瓜國 1,500 公尺以上高海拔安提瓜產區的優質阿拉比卡品種，經手工採摘、水洗處理後烘焙，風味濃郁、酸甜柔和，帶有焦糖、巧克力與細

緻果香風味。秉持「精品、公益、平價」理念，將咖啡鋪銷至國內各大通路及高鐵車廂，讓民眾啜飲優質咖啡的同時，也將每次消費化為支持小農與偏鄉教育的實質力量。

台糖未來將持續結合企業力量與社會資源，推動兼具產業發展與公益價值的國際合作計畫，讓臺灣的善意跨海傳遞，深化邦誼，促進貿易，並開啟偏鄉孩童更寬廣的未來。



台糖小農咖啡助建瓜國第 2 間偏鄉教室正式啟用，當地學子在新教室手舉標語及國旗表達感謝。



駐瓜國公使詹蕙瑜（中）代表台糖與繁榮組織執行長 Willy Gomez（右一）共同主持甫落成的第 2 間教室啟用典禮。

## 強颱後的製糖考驗 善糖應變之戰

文 / 善化糖廠 王農榮



善化糖廠 114/115 年期製糖作業，自 114 年 12 月 23 日開工，115 年 2 月 13 日壓榨完畢，115 年 2 月 14 日製糖後處理結束，總計開工日數 54 天，壓榨甘蔗量 130,667 公噸，生產本土二砂 10,950 公噸、三號糖 175.5 公噸及古早糖 8.1 公噸等主要砂糖產品，累計產糖率 8.40%，並伴隨製程生產終蜜 4,106 公噸、蔗渣 13,430 公噸、沃土 9,618 公噸等產副品，順利於農曆春節完前成本年期製糖作業。

善化糖廠本年期製糖生產計畫預估壓榨量 227,290 公噸，惟因去 ( 114 ) 年 7 月強烈丹納絲颱風從南部登陸，甘蔗受到強烈颱風嚴重吹襲折損，導致壓榨量、開工天數及產糖量，均跌破建廠 121 年來最低紀錄，鑑於設備維修期長達 10 個月，製糖工場將配合年度設備維修計畫，全面盤點組織人力結構，派員巡查自營農場土地，減少原料課勞務發包工作，以降低原料甘蔗生產成本。

善化糖廠本年期汽電共生總發電量 2,295,351KWH，預計可申請 2,290 張綠能發電憑證，配合政府推動綠色能源政策，共同肩負淨零碳排責任，未來將持續深耕本土砂糖品牌，傳承百年糖都優良的製糖技術，提供國人最安心、高品質的在地甜味，永續守護本土甜蜜產業。



善化古早糖

# 114/115 期已畢 甜蜜收成的虎糖 期待 115/116 期

文 / 虎尾糖廠 劉宏哲



嘟—嘟—嘟！熟悉的火車鳴笛聲再次劃破虎尾的天空，載著最後一趟原料甘蔗緩緩駛入廠區，也為 114/115 年期製糖季畫下甜美的句點。

從 114 年 12 月中旬開工，一路走過寒冬、迎向初春，歷經日夜不停的運轉與同仁們全力投入，本期製糖作業於 115 年 03 月 30 日順利完成。這不只是一段生產旅程，更是一場與天氣、時間賽跑的甜蜜挑戰。

回顧本期製糖歷程，原料量 225,798 噸、產糖量 19,279 噸與產糖率 8.52% 皆較去年略增，而每一噸甘蔗、每一滴糖漿，都凝聚著現場人員的努力與堅持。即便有各種因素影響壓榨作業，但團隊迅速應變、調整節奏，讓製程依然穩定推進，展現虎尾糖廠深厚的製糖實力。

本期除持續生產深受市場喜愛的二砂外，也同步推出多元產品線，包括三號糖（供加工煉製黑糖）、甘蔗糖漿以及黑糖糖漿等液態糖產品。其中，黑糖糖漿人氣持續攀升，銷售表現亮眼，成為市場上的「甜蜜明星」。

而在製糖的忙碌節奏之外，糖廠也持續扮演文化傳承的重要角色。製糖期間開放民眾

與學校團體參觀，從甘蔗進料到工場蒸氣升騰的震撼場景，導覽同仁用最接地氣的方式，將百年糖業故事娓娓道來。本期吸引眾多學校與團體參與，不僅讓學生們近距離認識製糖過程，也讓這份產業記憶持續在地方文化發芽。

展望未來，廠區周邊也正悄悄轉變。配合水利單位推動的水岸環境改善工程，將逐步串聯既有的糖廠鐵道、歷史設施與生態空間，打造兼具文化、休憩與安全的生活場域。未來的虎尾糖廠，不只是製糖基地，更將成為融合歷史與慢活的新興亮點。

當然，在每一個順利完工的背後，最重要的始終是「人」。虎尾糖廠對於工安的高度重視，早已內化為日常的一部分，「自護、互護、監護」不只是口號，而是每一位同仁的默契與責任。持續朝「零事故、零災害、零工安」的目標邁進，讓每一季製糖不僅甜蜜，也安心。

當最後一縷糖香緩緩散去，這一季的故事暫告一段落；但屬於虎尾的甜，從未停止。我們，下一個蔗糖季再見。

# 蘭香八十載·生技綻光彩— 2026 國際蘭展參展紀實

文、圖 / 生物科技事業部

2026 年 3 月，臺南後壁區的蘭花生物科技園區熱鬧非凡。在一年一度的國際蘭展，生物科技事業部與精農事業部再度聯手參展，適逢台糖公司成立八十週年，特別以「台糖八十·永續奔馳」為核心主題亮相，不僅見證台糖深耕在精緻農業與生物技術的實力，更展現持續推動轉型與創新的充沛生命力。

蘭展期間，公司董事們親臨現場，對展位規劃與研發成果表達支持，給予現場同仁莫大鼓勵。台糖展位也成為溫馨的交流據點，許多同仁與退休老員工紛紛前來捧場支持，更有不少蘭展忠實顧客專程選購蘭展限定優惠的美容保養品；同時，現場也吸引許多新面孔駐足，透過展售活動，進一步了解台糖生技在研發產品上的硬實力。

在美容保養方面，經典熱銷的詩丹雅蘭「ALL IN ONE 全效修護精華」與「完美修護全效蜂華霜」是熟客首選；而消費滿額贈送的精農事業部「仙女蘭花」，更是展場中引人注目的「嬌點」。這種將蘭花萃取保養品與精緻蘭花結合的展售方式，讓民眾在翫賞蘭花的同時，也能體驗植萃精華的滋養，實踐由內而外的生活美學。

此外，為照顧大眾多元健康需求，現場亦嚴選「葡萄糖胺飲 Plus」、「美人晶凍」及「果寡醣」等保健產品。其中，結合黑糖蜜與果寡醣的新品「好漾黑珍珠」試吃活動，因口感順口且食用方便，收穫現場許多好評！今

年為期 18 天的展期已圓滿落幕，但台糖生技追求卓越與永續的精神，將如同蘭花香氣，持續在生活中優雅綻放。



台糖主管與董事們合影留念



台糖蘭展攤位人潮不斷，台糖商品廣受歡迎

# 分享喜樂，分擔重擔— 糖研的愛走進蘆葦啟智中心

文、圖 / 研究所 謝佳勳



台糖研究所準備了葵花油、豬肉片、高麗菜水餃及綠豆薏仁銀耳等物資，為中心師生補充營養



蘆葦啟智中心秘書帶領同仁認識早療兒童不同階段的需求

2026年3月6日，本所同仁前往臺南新市辦理「分享喜樂，分擔重擔—蘆葦啟智中心生活物資公益活動」。當天由副所長梁耀光率隊，與總務課長陳正仁、商品行銷事業部課長陳榮信及多名同仁一同參與。中心郭秘書熱情接待並帶領參觀，從早療日照教室、物理治療室到成人日照教室，每一處空間都明亮整潔。教室外整齊停放著數台特製兒童推車，郭秘書熟練介紹推車可提供頭、胸、腰、骨盆到腿腳的固定與支撐，也讓我們更理解早療兒童各自不同的需求，內心不禁感到動容。

蘆葦啟智中心多年來陪伴許多孩子與家庭，透過早期療育課程、生活訓練與照護支持，協助身心障礙者在友善環境中成長，也為家庭分擔長期照顧的壓力。中心師生比例約為一比四，並依障礙程度混齡編班，確保教學品質與同儕互動。每一次練習，都是孩子進步的一小

步，也是社工、老師、治療師與家庭共同努力的成果。此次本所準備了葵花油、豬肉片、高麗菜水餃及綠豆薏仁銀耳等物資，希望為中心師生補充營養，傳遞實質支持。

交流過程中我們也了解到，中心現有兩部中型巴士與兩部九人座交通車車齡皆已超過18年，長期負責大臺南地區早療幼兒與身心障礙者的接送。為確保接送安全與服務品質，中心目前正募集新臺幣1,200萬元經費（愛心捐款服務專線06-5890260分機113、115），希望逐步汰換老舊車輛，讓服務對象能在更安全舒適的環境下往返學習與復健。

感謝蘆葦啟智中心長期投入照護工作的用心與付出，也讓我們更深刻看見社福機構在社會中的重要力量。未來，本所也將持續以行動關懷在地，讓善意與溫暖持續傳遞。

# 從循環經濟到社區共好 沙崙園區市集展現永續生活力

文 / 台南區處黃廷碩、吳怡葶、圖 / 郭勝翔



市集活動夜間空拍照

115年3月7至8(星期六、日)兩天，沙崙住宅園區中庭廣場暨周邊三側人行道上擺滿100個攤位，舉辦高鐵特區敦親睦鄰市集活動，吸引成千成百的民眾參與，可謂園區落成至今最熱鬧的兩天。本次市集活動緣起於周邊各建案社區共同號召，大家集思廣益、募集贊助，後由沙崙里里長李明山及里辦公室主辦，沙崙住宅園區及各社區(包含晶悅首發、佳展大展、達麗國家強棒等)共同協辦，委託荳苳市集廠商邀集攤商，以本

區處沙崙住宅園區為核心辦理本次活動。為呼應沙崙住宅園區強調「循環經濟」之核心概念，市集廠商本次特地開放20處攤位供一般民眾報名，販售二手商品，落實循環經濟實踐精神。

本次活動除上述提供美食、玩具、文創商品及二手物品攤位外，市集廠商亦邀請知名街頭藝人表演以吸引民眾、遊客觀賞。此外，沙崙里辦公室贊助兩日活動之舞臺車，停靠於沙崙住宅園區之主入口成為本次活動主舞

台。台南區處同仁邀請臺南市炫彩舞蹈團、高雄市港和國小陶笛隊，以及園區之店舖 7-11 高發店贊助邀請在地之「好厝邊樂團」等接力於主舞台演出，令本次活動除傳統市集的美食、商品選購體驗外，更提供有聲有色的精彩節目，來訪的民眾均對本活動提供正面及熱烈回應。

台南區處同仁亦把握大量人潮湧入的良機，兩日各辦理 1 場民眾參訪導覽解說活動，讓市民與周邊鄰居更了解園區導入及落實循環經濟、4+1 循環的概念，以及體驗實際環境與室內居住空間的格局與品質，並宣傳甫經公司核定之「沙崙 AI 人工智慧產業專區短期時租金優惠方案」，鼓勵民眾入住。

處長郭建宏十分支持沙崙住宅園區協辦本次市集活動，並對活動圓滿順利落幕表達肯定。郭處長表示沙崙案除為全世界首例循環住宅，亦為沙崙科學城內首座集合住宅，周邊建案社區均為沙崙案之好鄰居，本應敦親睦鄰、增加互動機會，除提高園區的能見度外，並與鄰近社區共享、共榮。為感謝本次各辦理單位們的全力付出，郭處長請區處同仁致贈台糖古早糖禮盒、荳蔻年華禮盒予主辦單位、各協辦單位。此外，各單位亦對本區處協辦、提供優質場地予攤商擺攤，並準備精彩節目也給予肯定，並期待下次有機會再次合作，攜手為促進科學城的周邊發展努力。



沙崙住宅園區中庭廣場擺攤情形



臺南市炫彩舞蹈團民俗舞蹈表演

·【賀壽召集令】·

## 阿蘭姐與糖一輩子 剪髮一甲子

文、圖 / 諾拉

台糖總管理處園區的一隅，靜靜佇立著一排低矮的木造平房，其中一間門外掛著一塊寫著「理髮室」的招牌，像一個被時間遺忘的角落。

我輕輕推開那扇木門，迎面而來的，是一位有著灰白捲髮的婦人——阿蘭。她戴著圓框眼鏡，穿著一件淡藍色、口袋寬大的工作袍，身形嬌小，卻有著與之不相稱的洪亮嗓音。她說話爽朗，笑聲清亮，讓人不禁聯想到宮崎駿動畫裡那些溫暖又帶點俏皮的老婆婆模樣。

而她身後的理髮空間，彷彿凝結在六、七〇年代，未曾隨外頭世界推移半步。牆面貼著舊式纖維板，略顯斑駁，卻乾淨整齊；牆上嵌著寬大的鏡子，映照出整個空間，也映出時間一層一層的堆疊。三張理髮椅靜靜排列著。站在鏡前，可以想像過去人潮往來的熱鬧景象——剪刀聲此起彼落，談笑聲交錯其中。

牆上掛著一塊黑色塑膠板，中央刻著燙金字樣：「本理髮室不對外營業，同仁理髮外請勿逗留」，字體端正而帶著某種舊時代的規矩感，像是一道無聲的界線，將這個空間與外界輕輕劃開，也守住了一種屬於私人時間的靜謐秩序。



高齡 80 多歲的阿蘭身體依舊硬朗，手上的剪刀在指間仍穩穩運行

### 這裡，是理髮師阿蘭的工作站

只要有人預約，她就會從高雄岡山騎著摩托車過來，不論晴雨，這樣的往返，從民國五十八年至今不曾停止。已逾高齡八十歲的她，自嘲著說自己「像牛一樣」，歲月在她臉上沒有被彰顯出來，反而像是被她輕輕收納進那件工作服的大口袋裡，剪髮成為這輩子理所當然的日常。

阿蘭的人生，從一把剪刀開始。國小畢業後，母親便帶她去當剪髮學徒。她曾經不甘心，偷偷跑回學校，卻被母親訓斥：「女生只要認得車牌、知道回家的路就好了，不用讀太多書。」那句話像是一道命運的分水嶺。她帶著不情願回到理髮店，一點一滴學會這項技能。

學成之後，她曾經自己開店，然而時局總有變化，房東收回房子，她只能收起店面，當時已為人母的她，頓時沒了工作，剛好有位鄰居在台糖工作，介紹了公司理髮的職缺給她，她便這樣走進了另一段人生。

當年，她服務的地點在總管理處對面的研究所。那裡不僅是研究單位，也時常舉辦各式訓練課程與研討會，人來人往，始終不曾冷清。再加上製糖產業正值興盛，多數員工採輪班制，作息顛倒，日夜交替之間，理髮



理髮室裡的骨董吹風機

室也跟著沒有明確的上下班分界。

曾經，這間理髮室裡同時有三位理髮師並肩工作。一位是資深師傅，另一位與她資歷相近。然而時間久了，客人似乎總會不自覺地往她這裡聚集。也許是她爽朗的性格，也許是她剪髮時那份自然的親切，讓人願意多坐一會、多說幾句話。另一位同事逐漸少了客人，最後選擇了離開。遂留下她一人，繼續守著這面鏡子與這段時光。

客人推門進來，不只是為了剪髮，更像為了可以走進一個安放思緒的空間裡。坐上椅子，披上圍布，有人會輕聲聊起近況，有人會忍不住抱怨工作的委屈，說著主管難相處，或下屬不體諒。她多數時間傾聽著，有時又可以不露痕跡的調解，在兩個互不相讓的立場之間，她會替彼此說幾句好話，不偏不倚，恰好讓人聽得進去。那些原本緊繃的情緒，就在剪髮節奏與她俐落語氣間，慢慢化解開來。

「像剛剛那位客人，他以前是人資課長，已經九十幾歲了，還是固定來找我剪頭髮。」她語氣平常說著，卻藏著一種細水長流的情感。

「他每次離開，我都會交代他，到家要打電話給我。」她眼神裡帶著一點牽掛。那些老客人，她會擔心他們是否平安到家，會記得他們習慣的髮型。在她心裡，他們更像是一路走來的夥伴。

數十年過去，她也親手把兩個孫子拉拔長大。原本在前年底就打算退休，卻又留下來了。她笑著說，台糖人都很好，怕她在家無聊，可能也怕她會「老年癡呆」，於是就叫她繼續做下去。她就這樣維持著預約制的節奏，常常她下班回到家時，門口已經有好幾個老朋友坐在那裡等她，一起聊天、閒話家常。日子樸實無華，也沒有再多奢求。

訪談接近尾聲，此時她接了通電話，跟對方約定下次剪髮的時間。那鏡子裡的光影微微晃動，那些屬於過去的並沒有消失，只是安靜地存在著，等待有人推開門，走入她的日常節奏裡。



開朗的阿蘭說話爽朗、笑聲清亮，跟老客人數十年來仍維繫著情誼

•【賀壽召集令】•

## 末日圍城： 1895 年製糖先賢的戰事行動

文、圖 / 烏樹林休閒園區 林大偉



保鄉戰爭英雄侯西庚照片（國家文化記憶庫）

1895 年，是臺灣史無前例的一年，那是最黑暗的年代，也是最光明的年代。清朝帝國於馬關條約中將臺灣割讓給日本，臺灣瞬間淪為棄子，短短一年內臺灣從清治走向短暫的臺灣民主國再走向日治殖民，臺灣島內處處可見人性的醜陋，也處處看見人性的光輝，有人選擇留下來，變賣家產，招兵買馬，保衛故土家鄉，為臺灣而戰！

鮮少人知道的是，現今善化糖廠正是當年日軍與臺灣義勇軍雙方在曾文溪沿岸大戰的古戰場，在善化糖廠旁邊田溝也曾挖出殉難義士的屍骸，因無人認領，附近居民還為之立廟（善化十九公祖廟）祭祀，在「大家樂」（地下非法賭博活動）盛行的年代，該

廟常有信徒求明牌簽注登上社會新聞；而被日人號稱明治寶庫的蒜頭糖廠，在建廠前與嘉義抗日英雄侯西庚還有淵源關係。「萬里江山酒一杯，不容青史盡成灰。」在抗日英雄中，有人經營著糖廠致富，卻在大時代下放棄家業，毅然投入戰事行動，忠勇感天。本文將介紹 1895 年臺灣戰爭期間兩位製糖先賢，分別是嘉義六腳侯西庚與臺南善化陳子鏞時局參與經歷的故事。

侯西庚（1858 ~ 1904），字瑞卿，嘉義六腳鄉溪墘厝人。因個性慷慨好義，素為鄉人敬重，在朴仔腳（今之嘉義朴子）經營傳統糖廠，家道殷實。西元 1895 年聽聞馬關條約清朝割臺時，乃散盡家財購買武器，接受臺灣巡撫唐景崧授任四品將軍，統領鄉勇義軍上千人，號召壯丁加以訓練保家衛土。當時臺灣民主國黑旗軍統領王德標寫信給臺南的劉永福，在戰況文件中提到：「我嘉沿山沿海要道各三，應先設守，而後進剿方為萬全。...嘉義的東石、布袋嘴的水路要區，也令人掘阱設險、發兵重鎮」、「若新港街（前身為笨港前街）駐兵，即可併防東石，現有侯西庚一營駐紮，冀有素識鄰近庄民為附，諒可無事」，信中提到侯西庚，可佐證侯當時也算是義勇軍中一號人物。

1895 年 10 月，當日軍登陸布袋之後，隨即入侵鹽水港。侯西庚便率領福字先鋒軍副營數百位軍士屯駐東石港，並與朴仔腳當地 1 千餘人的民團防守此處，主要作戰區域為今日布袋鎮布袋嘴區域及東石鄉，因居民善用海邊累積蚵殼堆作為戰鬥掩護，稱為「蚵

殼城之役」(1895年10月12日~14日)，當時日軍持新式武器，裝備精良，鄉勇義軍只用老舊的鳥銃火槍或鐮刀、鋤頭，近身搏鬥，死傷遍野，即使如此，義勇軍仍力戰不降，導致日軍陷於苦戰，戰況十分慘烈，惟之後侯西庚眼見日援軍陸續抵達，便率部退走朴仔腳。10月19日劉永福搭船內渡後，侯西庚知大勢已去，始解散部眾，放棄家產，告別妻小，潛渡廈門，隱居數年。其子侯江也受其父親所累，需佯裝癲狂以免被日憲警逮捕。

隨著日人治臺採懷柔政策，數年後侯西庚才從廈門返回故鄉，重理製糖舊業。惟當年侯的參與戰爭，憲警時時對侯家加以壓迫，或搜其宅，或誣為匪徒，侯西庚所經營的糖廊，也因日人設立明治製糖會社而被併吞。侯西庚於1904年4月溘然而逝，出葬時，嘉義朴子居民感其恩德與保鄉護土精神，沿路設香案弔祭，一代英才就此長辭，享年55歲，葬於朴子市崁後。

前蒜頭糖廠員工、曾於民國85年獲得教育部教育文化獎章的東石文史工作室召集人黃哲永先生，研究糖業史後，赫然發現在西元1931年，前清進士楊樹惇為侯西庚遺像題贊文獻一篇，原文無標點符號，標點符號為黃哲永所加注，文曰：

夫丈夫生於天地之間，立功勳以垂不朽，懷忠義者永流芳，有智識者可免難。先生秉質英能，像貌豐偉，芳名昭著臺島，德愛廣被鄉閭。當本島改隸之時，未奉朝廷明詔，發忠義之壯勇，援舉勤王之師，帥鄉里子弟以赴敵，身輕勇往直前，敵人喪膽。父老感泣其忠，劉

帥永福獎其績，保舉敘賞四品，非素忠義之志願者，何有此建樹也。

迨至全臺失敗，獨力難持，俯察世情，徒負素志。不得已效范少伯遠避，作明哲之保身，先將妻子遠隱後，自解組全身而去也，非其智識者，何能全其終耶。

髮配蔡氏，克稱內助之賢；梓木三田，可紹箕裘之業，長子廷、次子江、三子九，蠡斯慶衍，後嗣發展無疆矣。余江南末宦，避難來台，與令郎江先生相好，邀遊至家，敬瞻公像，景仰芳範，嘆與余有同情之感也，故爰筆而誌其蹟，俾世代之紀念云。

辛未秋七月，南京前清明經進士分湖北道尹，民國廣東軍政府參軍授任旅長楊樹惇頓首拜書。

前敘嘉義六腳侯西庚的戰時事蹟；而在臺



善化糖廠前的大排水溝即為內溝，為曾文溪古河道，亦為當時日軍與義勇軍交戰地



臺南善化區溪美里「社內」的十九公祖廟



十九公祖廟的神尊及令牌在大家樂盛行年代被盜竊

南善化，陳子鏞的抗日故事亦不落其後。

陳子鏞（1855年～1908年），名允博，號鳴鏘，臺南善化北仔店人，祖先陳起龍據說是鄭成功部將，歷經幾代經營致富有道，傳至陳子鏞這代時，陳家已成臺南地區巨富，相傳陳子鏞從臺灣府城小北仔到善化不用經過別人的地，因沿路都是自己的土地。陳子鏞因結識清末名將黑旗軍將領劉永福，故在臺灣民主國成立後加入響應時局軍事行動，在民主國對應戰局的過程中，陳子鏞曾獨自捐了白銀40萬兩，據聞當時40萬兩白銀已可購得一艘新式船艦！陳並出任臺灣民主國籌防局長，同時也募集鄉勇在曾文溪南岸試圖對抗日軍，但日軍從六分寮渡溪攻擊，雙方大戰，最後義軍因裝備懸殊，失敗後撤回臺南府城。

當劉永福棄臺內渡時，陳子鏞也一起搭船離開，之後臺灣總督府採行懷柔政策，總督樺山資紀派川原義太郎等三人到廈門招撫，希望他能回臺南任官，但陳子鏞拒絕，後來經堂弟陳鴻鳴居中處理，加上陳子鏞想落葉歸根，遂從廈門返回臺灣，但回臺後發現有不少家產已被宗親所佔，府城宅邸也被日人佔用作為「臺南新報社」，陳便回到北仔店宅邸居住，期間日警不斷監視其動靜，亦不斷勸說威脅利誘，欲其改日籍及

改日本名，但陳子鏞憑氣節不屈，最後終故於家鄉。

值得一提的是，1904年陳子鏞堂弟陳鴻鳴和臺南文人王雪農等，募集資金創辦臺南製糖株式會社，選在善化溪尾庄建立新式糖廠，即今日善化糖廠的前身，新式糖廠一建後，陳子鏞遂在晚年時，看著他原先的舊式糖廊產業一步一步走向凋零破滅之路，一如紅樓夢所言：「落了片白茫茫大地真乾淨」。

現今善化糖廠前的「內溝」（臺灣先民常稱曾文溪為青暝蛇，乃先民對曾文溪河道變遷不定、難以預測的生動描述。「曾文溪青暝蛇」這個俗諺形容曾文溪就像一條「盲眼」的蛇，會隨意改道、亂竄，而今善化糖廠前的大排水溝即為內溝，為曾文溪古河道，亦為當時日軍與義勇軍交戰地），後來在內溝堤岸附近的田裡，發現很多戰死的骨塚，經認領遷葬後，仍有19具無主屍骸無人認領，由於屢傳怪事，經由乩童得知烈士希望百姓建廟奉祀，遂建「十九公祖廟」，坐落在臺南善化區溪美里「社內」庄東的墓仔埔內，該廟距善化糖廠僅約2.6公里。在昔日大家樂風行年代，因廟內報牌據說準確性高，賭徒甚至偷走廟內供奉的神尊及令牌，而使該廟登上社會新聞。前臺南

縣文獻委員洪景星先生曾為該廟書聯「忠烈耀南台，十九英靈原颯爽；義總領灣裏，千秋碧血祐鄉關」為 19 英靈列祠對聯作記。

對侯西庚、陳子鏞等人來說，最大的勇氣並不是輕擲生命的匹夫之勇，而是決心面對戰局，明知不可為而為之的魄力；最大的成就不是經營糖廠致富，而是散盡家財，保衛鄉里，為個人的信仰和信念而戰。

踏著厚實的土地，吸吐著自由的空氣，台糖人在陣陣製糖香氣中，莫忘臺灣人先祖捍衛家園的節操，莫忘製糖先賢守護家園的拼搏精神。一段歷史，正銘刻着製糖先賢們的風骨和情操，哲人日已遠，典型在夙昔，風簷展書讀，古道照顏色。放眼今日，臺灣寶島蔗田綠波萬頃，糖廠製糖期香味陣陣，正是前輩走過

筆路藍縷的艱辛路，才有今日吾輩撲鼻陣陣蔗糖香。和平得之不易，承平時期的何等珍貴，現今臺灣物產豐饒，是吾輩最幸福時刻，莫忘糖人奮鬥精神，盼望承先啟後再創新局。

時值台糖公司歡慶 80 歲生日，今日筆者研究糖業歷史及弘揚糖業文化時，不應忘記製糖先賢們在 1895 年日臺人因應戰局的歷程及其後糖業史的演變，吾土斯民，遙想當年製糖先賢保家衛土的忠肝義膽與氣魄，今後方能站穩腳跟越挫越勇，如此充實內涵也可以讓糖業的文化路徑與脈絡更加清晰。走筆至此，感念公司給予筆者一份穩定工作得以養家餬口，實在感激不已，也誠心祝福台糖百福駢臻！80 歲生日快樂！

---

#### 參考文獻：

1. 張健豐 (2023) 探訪六腳的人文歷史，觀察雜誌。
2. 張健豐 (2018) 應以古戰場作為善化糖廠文化之一，觀察雜誌。
3. 維基百科 陳子鏞生平介紹。
4. 許忠信 (2023) 善化區北仔店陳子鏞為抗日財主，臉書文章。
5. 許獻平 (2024) 奉祀抗日英靈與靈犬的有應公廟 - 善化社內「十九公祖廟」小祠，銳傳媒。

▪ 公共論糖 ▪

## 傳承百年的甜，遇見極致的職人一 台糖與日本「東京林檎製飴所」的奇幻序章

文、圖 / 商品行銷事業部

甜蜜的職人交鋒：台糖砂糖與日本蘋果糖在臺南的冬日邂逅！

2025 年 12 月 9 日上午，臺南生產路的空氣裡似乎多了幾分甜美。在台糖總管理處的第一貴賓室，一場別開生面的見面會正悄悄上演。台糖董事長吳明昌邀請來自日本「東京林檎製飴所」的社長池田喬俊 ( Ikeda Takatoshi ) 的這場會晤，不僅是商務對話，更是一場關於「匠心」與「緣分」的溫暖相逢。

### 【緣分的開端】砂糖牽起的跨海奇緣

緣分的開端始於社長池田喬俊在 2025 年 10 月造訪臺灣時，被台糖砂糖那股「溫潤



池田喬俊社長驚呼：台糖居然幫我做了「白粉袋抱枕」！太厲害了

且具層次感」的風味所吸引，決定攜帶一整個行李箱的台糖砂糖，返回日本深入研發。沒想到，在桃園機場出境時，這箱類似純白粉末，因 X 光掃描異常，引起安檢人員高度關注；抵達日本入境時，更再次觸動海關緝毒犬警報。這段臺日海關接連查驗的插曲，被網友幽默稱為「合法白粉男」事件。

商品行銷事業部執行長陳黎珍在第一時間，特別透過一封充滿溫度的日文郵件，向池田社長展現公關暖意，這份來自台糖公司即時的關懷，讓其直呼感動到「流鼻血」。

### 【職人的眼】Sin azúcar sin felicidad ! 琥珀糖漿的在地滋味

在正式活動開始前的暖場時間，吳董事長特別邀請池田社長玩起拋接「砂糖巨型抱枕」。這只抱枕在視覺上極具份量感（足足有 25 公斤的既視感），兩人卻能輕鬆自如地互相拋接。這種「看起來明明很重，拋起來卻很輕盈」的逗趣反差，瞬間讓現場充滿了歡笑與活力，也展現出職人間一拍即合的默契與動態張力。

吳董事長致詞時，以國際化的視野強調了糖對生活的意義，他特別引用了西班牙文金句：「糖是相當重要的，有一句話說：『No sugar no happiness · sin azúcar



池田喬俊社長現場製作的蘋果糖



原味蘋果糖與限定版府城紫蘇梅蘋果糖



台糖砂糖牽起的台日情誼



活動圓滿結束，池田社長對獲贈的「台糖砂糖帆布手提袋」情有獨鍾，成為他日常最常使用的隨身物件

sin felicidad』，我們要過著 happy 的生活，就不能缺少這份甜蜜。」這番話語既專業又幽默，立刻贏得全場掌聲。

隨後，池田團隊換上專業職人裝束，現場示範蘋果糖製作。當台糖砂糖在高溫下緩緩融化，呈現出清透且帶有溫潤光澤的琥珀色糖漿，池田社長特別為這場府城會晤準備了驚喜—現場製作限定口味「府城紫蘇梅」蘋果糖，獻給董事長品嚐。他將日本和歌山紫蘇梅粉的酸甜滋味融入裹糖工藝，吳董事長品嚐後驚艷不已，大讚台糖砂糖的溫潤口感，完美平衡了紫蘇梅的酸香，每一口都吃得出府城的溫度。

### 【誠意的饋贈】清唱《再出發》看見職人的熱血情誼

見面會的另一段精彩重頭戲是互贈禮物。池田社長除了致贈特製的蘋果糖禮盒給吳董事長外，他用最近在臺灣學習到的中文，清唱起《再出發》這首歌，展現了他對臺灣文化的熱愛。當他唱到「再出發、再出發吧！」時，現場貴賓也忍不住跟著哼唱合拍。那份充滿感染力的歌聲，不僅展現了池田社長熱血的職人精神，更象徵著他與台糖公司這段奇妙緣分的全新起點。

吳董事長則以滿載台糖文化的「甜蜜禮包」回贈，其中特別訂製的「Q 版池田社長



董事長吳明昌（左四）及全體長官與池田喬俊社長合影

造型積木」，精巧捕捉了職人專注的神韻；此外還有復刻經典的砂糖帆布手提袋、台糖糖包造型一卡通，以及典藏版的台糖經典砂糖禮盒。池田社長感動地表示，這些禮物與這首歌一樣，都將成為他未來創作的養分。

### 【未來的展望】從臺南走向世界的甜蜜地圖

這場上午的會晤，象徵著「東京林檎製飴所」與台糖合作的正式啟動。事實上，池田社長早已陸續訂購台糖砂糖，投入各區新光三越百貨快閃展售。吳董事長強調，台糖砂糖是臺灣土地的饋贈，未來希望能將這份結合日本職人工藝與台糖甘蔗香氣的蘋果糖，推向國際市場，讓世界看見臺灣砂糖的品質。

### 結語：最清透的甜蜜回憶

見面會畫下完美句點後，池田社長有感而發，於 12 月 9 日在個人社群平台上，用文字記錄下這段奇幻旅程帶給他的感動：

「臺灣的各位，謝謝你們帶給我像奇蹟

一般的每一天！台湾の皆さん、奇跡のような日々をありがとう！」

「從帶著砂糖搭上飛機的那一刻開始，彷彿是一部電影般的故事。我完全無法想像這段旅程最後會有什麼樣的結局，但我知道，這種感覺，正是今天的樣子。」

這顆名為「交流」的蘋果糖，外層是台糖厚實的人情味，核心是職人追求極致的堅持。這場在臺南舉辦的見面會，不僅為那場機場意外留下了最甜美的註腳，更像是一顆充滿生命力的逗點，在「再出發」的歌聲中，開啟了台糖百年傳承與日本職人工藝交織出的、未完待續的甜蜜篇章。



台糖送給蘋果糖職人訂製 Q 版池田社長造型積木

# 如一場科幻電影——東京「攻殼機動隊」回顧展

文、圖 / 王振愷

1980 至 1990 年代，日本掀起一波科幻文化浪潮，並帶動動畫產業進入黃金時期，許多經典作品在此時誕生並流傳世界。今日廣為人知的動畫，如《天空之城》（1986）、《阿基拉》（1988）、《新世紀福音戰士》（1995），皆創作於這一文化能量高度集中的年代。

## 賽博龐克經典——《攻殼機動隊》

在眾多科幻類型之中，「賽博龐克」（Cyberpunk）尤為引人注目，也深深吸引全球影迷。所謂「賽博」，指的是人類與機械系統之間界線逐漸模糊的控制論（Cybernetics）；「龐克」則象徵社會邊緣族群對既有體制的反叛。這類作品的世界觀往往建立在高度科技化的未來社會：人工智慧盛行、巨型企業壟斷資源，城市表面閃耀著高端科技，但同時也存在著在廢墟與陰影中求生的底層人口——亦即經典的「High Tech, Low Life」景觀。

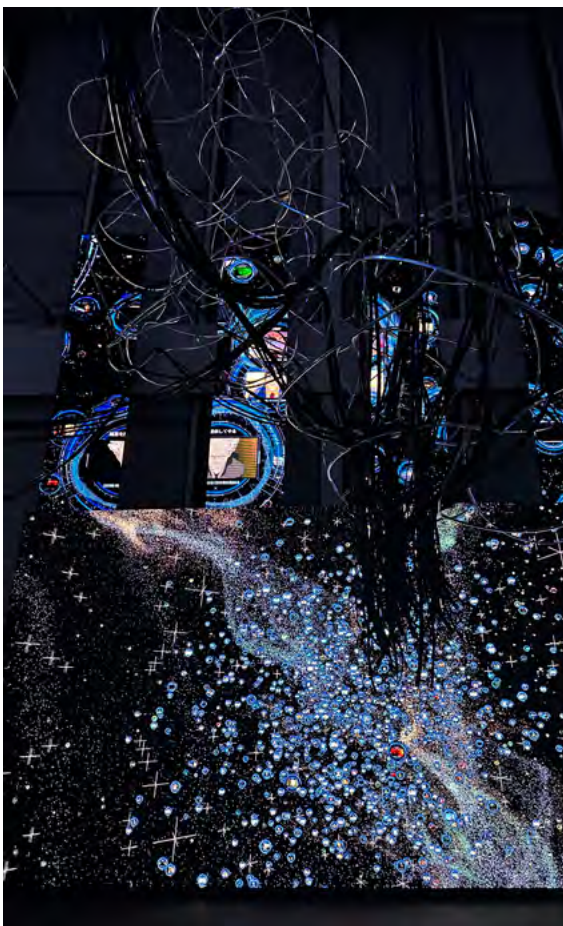
《攻殼機動隊》正是賽博龐克類型中的代表性經典。原著出自漫畫家士郎正宗的連載作品，故事時間設定在 21 世紀中葉的日本。此時科技已發展至人類可將身體改造為義體（Cyborg body），大腦亦能直接連接網路，記憶甚至可能被駭入與篡改。在這樣的社會條件下，新的犯罪型態隨之出現——資訊犯罪與意識操控。為因應這類威脅，政府成立特別部門「公安九課」，專責處理高



展覽主視覺

科技犯罪。系列中最具代表性的角色草薙素子（Motoko Kusanagi），正是九課的隊長，她同時具備高度戰鬥能力與卓越的駭客技術。

今（2026）年適逢押井守執導的原初電



沉浸劇場「Nerve Net」



展覽核心作品手稿區



經典畫面手稿展示

影版上映三十週年。此後的系列作品陸續擴展了《攻殼機動隊》的世界觀，包括續篇《無罪》、神山健治執導的《攻殼機動隊 STAND ALONE COMPLEX》（S.A.C.）系列、黃瀨和哉執導的《攻殼機動隊 ARISE》，以及神山健治與荒牧伸志共同執導的全3DCG動畫《攻殼機動隊 SAC-2045》。近期東京虎之門 Hills 更舉辦大型原作展覽，這也是系列史上首次橫跨所有動畫版本的完整回顧展。

### 原作手稿的資訊之海

筆者親臨現場，帶回第一手的觀展資訊。展覽入口處，策展團隊以一座穹頂式的沉浸劇場「Nerve Net」迎接觀眾。空間以環

形影像與資料流構成，彷彿再現《攻殼機動隊》中所描繪的「資訊之海」。透過交織的網絡線條，也令人聯想到劇情結尾象徵精神升華的「卡巴拉生命樹」。在大數據演算的互動系統輔助下，參觀者可以透過搜尋與操作，調出歷代系列中的關鍵字，並即時投影於巨大的環形螢幕上，形成一種介於資料庫與影像敘事之間的視覺場域。

進入展覽主會場後，空間依歷代動畫系列的發展順序鋪陳。展出內容由製作方授權精選，包括作品原畫、設定資料、角色設計與分鏡等第一手資料，總數高達 1,600 件，完整呈現《攻殼機動隊》自誕生以來的創作軌跡與製作細節。展覽尾聲則釋出最新消息：由動畫公司 Science SARU



歷代《攻殼機動隊》動畫海報牆

製作的新一代電視動畫《攻殼機動隊 THE GHOST IN THE SHELL》，預計將於 2026 年夏季播出。這項預告也象徵著這部跨越數十年的經典作品，仍在新的世代與媒介之中持續延伸與再生。

### 當代藝術致敬《攻殼機動隊》

除了大量珍貴的手稿資料外，策展方亦特別邀請多位日本當代藝術家參與《攻殼機動隊》的致敬創作。例如片山真理 (Mari Katayama) 以其著名的義肢沙龍攝影回應作品主題，透過人體藝術與義肢裝置的結合，探討身體與「軀殼」之間的關係；而空山基 (Hajime Sorayama) 則延續其經典的女性機器人意象，創作出一系列金屬人

體雕塑，展現他所獨具的超寫實機械美學 (Hyperrealist Robotic Aesthetics)。

展場中亦特別呈現今年於巴黎時裝週引起關注的 ANREALAGE 2026 年秋冬系列「Ghost」。該系列由設計總監 森永邦彥 (Kunihiko Morinaga) 構想，其靈感來自動畫中著名的「熱光學迷彩」技術。設計試圖打造一種彷彿能使人體隱形的未來服裝：衣料宛如一面可變化的影像介面，表面的 LED 顆粒可隨即時程式轉換圖像，使服裝在不同情境中呈現出各異的視覺效果。

科技來自人性。當觀眾在展場之中穿梭時，現實與電影之間的界線不斷被拉近與模糊。三十年前《攻殼機動隊》所描繪的未來世界，如今正以各種形式在現實社會中逐步顯現。

# 用 AI 進化辦公： Gemini 引領 Workspace 新日常

圖、文 / 資訊處 許育笙

過去，「多工處理」被視為高效指標，如今頻繁切換分頁與複製貼上的「切換代價」，卻悄悄偷走了我們 40% 的工作效率。為了打破這種碎片化困境，Google 將 Gemini 深度整合進 Workspace，讓 AI 從單純的問答工具進化為具備執行力的「AI 代理人」。

而現在 Gemini 直接內嵌於雲端硬碟、文件與郵件中，具備跨應用的理解力，能主動配合使用者的工作流，這項專屬於 Google Workspace 訂閱方案的進階體驗，如同為我們聘請了數位私人助理，解鎖 Google 軟體間的深度連動。想知道如何透過 Gemini 找回深度思考的餘裕？本文將深入解析這場由 AI 引領的辦公革命。從 Gmail 到日曆：AI 代理人實現的決策自動導航

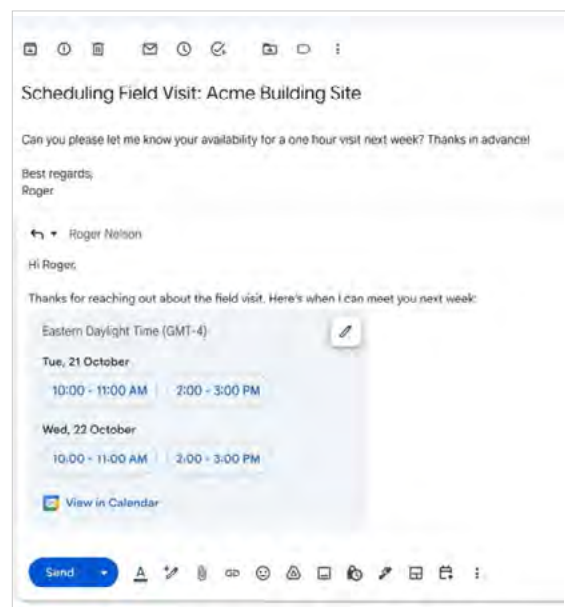
為了撰寫一封精確的回信，我們不得不反覆翻找檔案、閱讀信件脈絡與複製與貼上，這種重複勞動是現代人工作疲憊的原因之一。現在，Gemini 直擊痛點，直接常駐於 Gmail 側邊欄，不僅能協助潤飾文稿，更能瞬間掃描長篇討論串，精準擷取核心摘要。

其中最能體現「AI 代理人」特質的莫過於「Help Me Schedule」功能，Gemini 會理解信件的會議邀約，主動搜尋日曆空檔，並提供多組建議的開會時段。確認時間後，系



圖片來源 Google

統會自動於雙方日曆中建立活動邀請，整個流程直接在 Gmail 視窗內一氣呵成，幾乎不需人為介入。這象徵著 Gemini 正從單純的輔助工具，轉向具備主動性的「職場助理」，減少瑣碎的人為操作，讓我們回歸決策者的本質。



「Help Me Schedule」功能，Gemini 能解讀會議需求並對比日曆空檔，提供多組時段供快速挑選（圖片來源：Google）

## 從文件到簡報：重塑產出的流動性

在 Gemini for Google Workspace 的環境

下，Google 文件不再只是單純的文字處理工具，而是進化為一個具備整合能力的「初稿生產器」。不同於一般的 AI 僅能生成空洞的泛泛之論，Gemini 能深度串聯雲端硬碟中存放的數據報表與過往報告，精準擷取相關脈絡並產生初稿，我們不用再從零開始撰寫文件，而是從 60% 甚至 80% 的成熟基礎上進行內容的深化。

更進一步的是，Gemini 徹底打破了 Google 文件與 Google 簡報之間的軟體邊界，透過 Gemini 中的「Canvas」功能，我們只需在對話框下達指令，它便能精準理解文件層次，將厚重的文字脈絡瞬間轉化為設計精美的簡報，並可直接匯出到 Google 簡報，繼續以側邊欄的 Gemini 進行編輯，這種在 Google 生態系中「跨工具的資訊流動」，讓我們能告別瑣碎的格式微調，真正掌控工作節奏的主導權。

### 建構應用的資安信任基石

我們都知道 AI 的強大，但數據安全才是不可逾越的底線。當 AI 深度介入工作流的同時，企業最大的疑慮莫過於：「我的機密資料，會不會變成 AI 訓練的材料？」這正是

Gemini for Google Workspace 方案與市面上 AI 工具最大的差別，Google 在企業方案中給出了明確的承諾：企業的所有數據都嚴格限制在該組織的環境內，絕不回傳作為基礎大模型的訓練資料。

在權限管理方面，我們可以將 Gemini 視為「受到嚴格權限約束」的協作員，它會完全遵循 Google 雲端硬碟既有的權限設置，若員工無權存取高層機敏檔案，Gemini 也絕不會越權提供資料，這種在高度自動化中依然保持的嚴謹安全架構，才是企業敢於全面引入 AI 的信任基石。

### 結語

想像一個不再被格式調整、行程比對與反覆查資料所束縛的未來，透過 Google 原生生態系的串接能力以及對資訊安全的承諾，企業資料可以安心地在不同場景間自然流動，減少頻繁切換思緒所帶來的中斷與負擔，讓工具主動貼近工作習慣，協助整理脈絡、延伸思路，如此一來我們便能掌握判斷與決策的主導權。看到這裡，你對全新的 Gemini for Google Workspace 心動了嗎？這場由 Gemini 所引領的辦公室進化，就此展開！



Gemini 的「Canvas」功能，將文件直接轉化成簡報

# 國際糖情需求降速、庫存微升 糖市走向觀望整理

文、圖 / 砂糖事業部 李孟娟

## 一、國際糖價交易回顧與走勢圖

2025 年 12 月上旬至中旬，紐約國際粗糖價格一方面受到全球供應充足及石油價格下跌的打壓，另一方面受到泰國甘蔗病蟲害的消息及巴西貨幣雷亞爾兌美元上漲的支撐，粗糖價格走勢震盪後小幅下跌。12 月下旬，因國際原油價格上漲，較高的能源價格可能促使巴西糖廠減少糖產量，轉而增加乙醇生產，且投機資金在聖誕假期前回補空頭倉位也提振糖價，12 月 24 日收盤價來到當季高點 15.29 美分 / 磅，12 月底收盤價來到 15.01 美分 / 磅。

2026 年 1 月上旬，因巴西貨幣雷亞爾走強，打擊該國生產商的出口意願，紐約國際糖價有所反彈。而後，因全球第二大產糖國印度糖產量增加，將有剩餘的糖可供出口，預計將導致當前 2025/26 榨季全球糖市供應過剩，紐約國際粗糖價一路震盪走跌，1 月底收盤價來到 14.27 美分 / 磅。

2026 年 2 月上旬至中旬，因巴西中南部產量強勁及北半球生產改善，且印度政府可能允許糖出口，市場價格持續受到全球供應量過剩的打壓，2 月 12 日來到本季收盤價最低點 13.75 美分 / 磅。而後，因美國最高法院駁回了川普總統的關稅令，這可能允許巴西向美國出口更多糖，同時，美元走軟也對大宗商品帶來支撐，2 月中旬至下旬紐約國際粗糖價反彈，2 月底收盤價為 14.30 美分 / 磅。

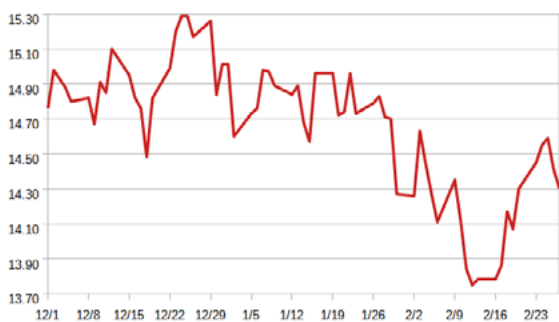
2025 年 12 月 1 日至 2026 年 2 月 28 日期間，紐約粗糖期貨收盤價最高價為 15.29 美分 / 磅，最低價 13.75 美分 / 磅，兩者價差為 1.54 美分 / 磅，震盪幅度約 11.20%。倫敦白糖期貨價最高價為 435.20 美元 / 噸，最低價為 397.10 美元 / 噸，兩者價差為 38.10 美元 / 噸，震盪幅度約為 9.59%，上述資料與每月均價並列於圖表 1，紐約粗糖期貨價格走勢圖詳見圖表 2，倫敦白糖期貨價格走勢圖詳見圖表 3。

圖表 1：2025 年 12 月 1 日 ~2026 年 2 月 28 日國際糖價表

商品種類	單位	12 月均價	1 月均價	2 月均價	收盤最高價	收盤最低價	價差	震盪幅度
紐約粗糖期貨價	美分 / 磅	14.94	14.79	14.20	15.29	13.75	1.54	11.20%
	美元 / 公噸	329.33	325.97	313.09	337.08	303.13	33.95	11.20%
倫敦白糖期貨價	美元 / 公噸	426.68	421.07	405.89	435.20	397.10	38.10	9.59%

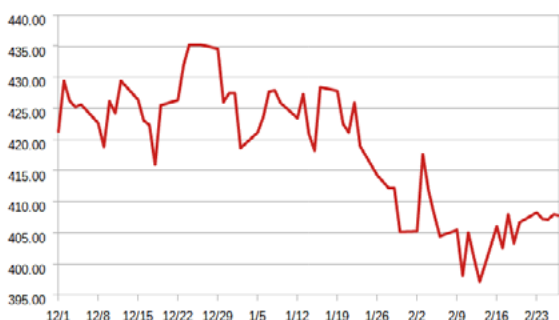
資料來源：台糖公司每日糖價試算表

圖表 2：紐約粗糖期貨價格走勢圖



資料來源：台糖公司每日糖價試算表 (單位：美分/磅)

圖表 3：倫敦白糖期貨價格走勢圖



資料來源：台糖公司每日糖價試算表 (單位：美元/噸)

## 二、全球砂糖基本面分析

### (一) 全球糖生產概況

在本期中，ISO 第二次修正了 2025/26 製糖期全球食糖產量至 1 億 8,128.7 萬噸，較上季增加 523.1 萬噸，或 2.97%，創歷史新高，但僅略高於 2023/24 年的水準，顯示增產幅度實際有限。增產主要集中於印度、泰國及巴基斯坦，惟印度與泰國較前次預估均下修，反映甘蔗壓榨進度放緩及病蟲害影響。

巴西中南部仍為市場核心變數，巴西 2025/26 年的產量雖是微幅下降，但仍持續提供穩定供應。2024/25 年在有利於壓榨的乾燥天氣下，當季產量創高，使 2025/26 年的庫存供給更為充裕；新榨季在甘蔗生長條件改善下，產量亦維持高檔。然而 2025/26 年的甘蔗製糖比例預估由上季的約 50.7% 降至 48.5%，若再持續轉向生產乙醇，每百分之一的分配變動即影響約 80 萬噸糖產量，將會使供給彈性顯著下降。

歐盟產量下滑 502 萬噸，但甜菜單位產量

及含糖率優於預期，下滑幅度較前次報告預估有所收斂。埃及和澳洲亦有減產。

泰國與巴基斯坦則同樣受益於降雨改善與種植面積回升，結束前一季因乾旱導致的低產狀態，產量恢復至長期趨勢水準，對全球供給形成實質支撐。

整體而言，2025/26 年雖然帳面為增產年，但高度集中於少數國家，並伴隨病蟲害、乾旱、颱風等等隱憂。巴西甘蔗製糖分配與印度實際出糖量仍存不確定性，使供給端穩定度不如數字所示，在價格普遍偏低的背景下，市場也擔心農民可能在下一季轉作其他作物，使供給存在延後性的風險。

圖表 4：2025/26 製糖期主要生產國增產量與減產量表

增產國	2025/26 與 2024/25 差異	減產國	2025/26 與 2024/25 差異
印度	+3,390	澳洲	-584
泰國	+814	歐盟	-502
巴基斯坦	+763	埃及	-300
2025/26 全球產量 181.287 百萬噸 2024/25 全球產量 176.056 百萬噸			

資料來源：ISO (2026 February) (單位：千噸粗糖值)

### (二) 全球糖消費概況

2025/26 年度全球食糖消費量預計為 1 億 8,006.9 萬噸，較上一季增加 54.9 萬噸，增幅為 0.31%，增幅明顯放緩；2024/25 年消費量較上次預估小幅下修至 1 億 7,952 萬噸。需求動能疲弱，部分高消費國出現飲料含糖量下修趨勢，加上 GLP-1 減重藥物普及，可能壓抑成熟市場人均消費量。

亞洲仍為主要增量來源，但中國進口節奏趨於保守，印尼亦對進口許可採取較審慎的態度。整體而言，全球需求並未出現結構性崩跌，但已由過去的穩定成長轉為低速擴張，雖然食糖價格處於低點，但對需求端的支撐有限。

### (三) 供需平衡狀態總結

全球食糖市場在 2024/25 年度有 346.4 萬噸的供給缺口，但實際市場並未出現明顯供應緊張，主要原因是印度透過庫存彌補供應赤字，使市場流動性維持穩定。進入 2025/26 年度，ISO 預估全球供需整體轉為 121.8 萬噸的小幅過剩，然而，此過剩幅度相對有限，且主要建立在巴西、印度與泰國等主要生產國維持正常產出的前提之上。其中巴西甘蔗用於製糖或乙醇的分配比例仍具高度不確定性，若更多的轉向乙醇生產，全球糖供給可能迅速收緊。此外，印度產量與出口政策亦持續影響市場平衡，使得供需結構呈現帳面略寬鬆、實際仍偏緊的特徵，價格仍容易受到主要產區產量變動或政策因素影響而出現波動。

### (四) 貿易動態分析

2025/26 年全球可供出口量預估為 6,432.4 萬噸，進口需求量預估為 6,322.2 萬噸，貿易順差約 110.2 萬噸，與全球供需小幅過剩的格局大致一致。主要出口來源仍集中於巴西、泰國及印度等生產國，其中巴西出口量仍取決於糖與乙醇的生產分配。進口方面，亞洲市場仍為全球主要需求來源，但近期部分國家進口政策趨於保守。例如中國持續加強對糖漿與混合糖產品的管理，以控制替代糖進口；印尼亦透過進口配額與許可制度調節國內供應。另一方面，印度雖於前一年度透過庫存釋放彌補供給缺口，但未來出口政策仍具不確定性。整體而言，全球糖貿易量維持穩定，但政策因素與產區供給變動，仍可能對貿易流向與市場價格產生影響。

### (五) 全球庫存量

2025/26 年期末全球庫存預估為 9,330 萬噸，庫存消費比約 51.81%，期末庫存量較上

一年度 2024/25 年小幅增加 11.6 萬噸。然而，若採 ISO 的調整方法（扣除煉製損耗）計算的實質可用庫存比率會更低，因此，雖然帳面庫存略有增加，但在主要出口國產量與政策變動的影響下，全球糖市仍可能因供給端變動而出現價格波動。

圖表 5：世界砂糖概況表

製糖期	2025/26	2024/25	差異量	差異百分比
生產量	181,287	176,056	5,231	2.97%
消費量	180,069	179,520	549	0.31%
過剩/短缺	1,218	-3,464		
進口需求量	63,222	64,731	-1,509	-2.33%
可供出口量	64,324	64,796	-472	-0.73%
期末庫存量	93,300	93,184	116	0.12%
庫存消費比(%)	51.81	51.91		

資料來源：ISO (2026 February) (單位：千噸粗糖值)

### 三、總結

整體而言，2025/26 年度全球糖市由前一年度供給缺口轉為小幅過剩，理論上對價格形成一定壓力。然而，此過剩規模僅約百萬噸出頭，市場緩衝空間仍有限，特別是在主要供給國產量與政策仍具不確定性的情況下，價格下跌空間可能受到限制。供給端方面，巴西中南部甘蔗壓榨後糖與乙醇的分配比例仍為影響市場的重要因素，一旦乙醇價格走強而提高乙醇生產比例，將可能壓縮糖供應並支撐價格；同時印度與泰國產量仍可能因天候與政策因素出現變動。需求方面，全球消費成長動能相對有限，使價格缺乏明顯上漲的基本面動力，但亞洲市場仍為主要進口需求來源，對價格形成一定支撐。此外，全球庫存雖小幅增加，但若以可流通庫存衡量，庫存消費比仍處於相對偏低水準，使市場對供給變動較為敏感。綜合基本面觀察，短期糖價走勢可能以區間震盪為主，下檔空間受限，但若主要產區供給出現不利變化或市場資金回補空單，價格仍存在階段性反彈的可能。

參考資料：

1. 台糖公司每日糖價試算表

2. International Sugar Organization “ISO Quarterly Market Outlook” February 2026.

■ 打卡時事 ■

# 美對等關稅變變變！ 政院：已洽簽貿易協議 將確保相對優勢及待遇

文 / 徐元直

全球經濟情勢詭譎多變。今 ( 2026 ) 年農曆年節前，臺美在美東時間 2 月 12 日簽署「對等貿易協定」( ART )，確立美國對等關稅 15% 且不疊加，232 關稅最優惠待遇，以及我輸美 2072 項產品豁免對等關稅，此協議可說是我國產業的大利多。沒想到才過一週，情勢風向又變了，美國聯邦最高法院於 2 月 20 日的判決，針對美國政府援引《國際緊急經濟權力法》( IEEPA ) 向全球各國課徵對等關稅，認定因逾越其法定權限而失效。

川普政府已立即公布新的行政命令，改採《1974 年貿易法》122 條款，在既有 MFN 稅率上加徵 10% 的附加費 ( 暫時性稅率 )，「122 條款」也載明此附加費為期 150 天，必要時若經國會同意可以再延長。但不到 24 小時，川普就提高至 15%。川普這項新的行政命令從美東時間 2 月 24 日凌晨 12 時，也就是臺灣時間 24 日下午 1 點開始對全球生效。

美國聯邦最高法院的判決，以及川普改採行 122 條款，對全球在既有 MFN 稅率上加徵 15% 暫時性關稅，此舉排除了我對美出口占比達 76%、屬於 232 條款範圍，但其他占我國輸美總金額 24% 的產品，則是原適用對等關稅。我國傳產項目競爭力再次陷入苦戰。因為原本簽署 ART 之後，我傳產有望與日本、南韓站在同一競爭基礎；而今在 MFN 稅率上加徵 15% 對等關稅，我傳產在美國競爭力反而被日韓超越。

針對關稅最新情勢，主導臺美談判的行政院副院長鄭麗君強調，政府核心目標不變，不論美國關稅政策如何變動，我方都會在已簽署「臺美對等貿易協定 ( ART )」所爭取到的優惠待遇基礎上，積極與美方溝通，確保臺灣產業的相對優勢及最佳待遇，爭取國家及產業最大利益。

行政院臺美經貿工作小組已就美國依 122 條款，對全球加徵 15% 暫時性關稅進行對我國產業衝擊評估。鄭麗君強調，美國聯邦最高法院判決無涉「232 條款」，因此臺美洽簽的投資 MOU，已取得「232 條款」下相關關稅的最惠國待遇不會改變，包括已制定稅率的汽車零組件、木材家具、航空零組件等相關優惠待遇不會改變，以及未來即將公布的半導體及衍生品等產業，也已預先取得最惠國待遇。至於「232 條款」可能因應判決後新增調查項目，我方也已於 MOU 中載明「針對未來 232 調查項目，臺美雙方將持續協商優惠待遇」的相關條文，將大幅減緩產業未來所面對的不確定性。

針對外界關心我方在 ART 所爭取到我國 2072 項輸美產品豁免對等關稅是否受影響？鄭麗君表示，在 ART 中有 2,072 項豁免對等關稅的產品，農產品占 261 項、工業產品占 1,811 項。依此次美方公布的新行政命令，農產品剩下 230 項維持全球豁免，其中有 27 項在 ART 專屬提供我國的項目，不在此次豁免



清單中。至於工業產品有 1,367 項維持全球豁免，但有 444 項不在此次豁免清單中。除了項數差異之外，此次豁免清單係由行政命令公布，未來隨時可能被更改。

鄭麗君說明，美方原對我方豁免的 2,072 項產品中，有 1,735 項是載明在 ART 中，也就是未來不論行政命令是否異動，對我方的豁免是不會更改的。舉例來說，像茶葉及多數航空器零組件，是列入此次行政命令的豁免清單，但未來可能有變動性，而原來在 ART 中對我豁免對等關稅的蝴蝶蘭、藥用化學品及印刷品等，目前在行政命令中則未獲豁免。

農業部舉例說明，毛豆銷美關稅變成 18.8%，高於 ART 的 15%；蝴蝶蘭則無法享有 ART 零關稅，現銷美關稅 15% 與競爭對手國荷蘭相同。

在工業部分，經濟部長龔明鑫表示，美國最高法院裁定無涉 232 條款，因此，主要是工具機、機械業等個別產業受影響。

在 122 條款下，龔明鑫指出，工具機產業方面，稅率已從 2025 年 24% 降至最新 19%，仍相對日本 17.6%、南韓 15% 高一點；但如進一步比較 2025 年日韓稅率 17.6%、15%，臺灣 24%，2026 年我與日韓落差縮減非常多，2026 年競爭條件會變較好；至於降至 15%，正是 ART 要堅持部分。

機械產品方面，龔明鑫指出，稅率已從 2025 年 21.5% 降至 16.5%，日本 16.1%，南韓為 15%，今年「還差一點點」。至於手工具產業，我國主要競爭對手為越南、中國，

臺灣由去年 23.3% 降至 18.3%，越南現在為 18.3%、中國為 43.3%，惟臺灣競爭優勢比 ART 結果稍微縮減一點；水五金、塑膠、紡織、醫療器材狀況也和手工具業一樣。

汽車零組件方面，因屬於 232 條款項目，不受此次新變動影響。根據經濟部簡報，臺灣與主要競爭對手歐盟、日本、韓國稅率皆為 15%。

整體來說，龔明鑫認為，依現在 122 條款，臨時關稅為 15% 加 MFN，若和 2024 年做比較，確實有負面影響；若相對 2025 年「20% 加 MFN」比較，則明顯改善，因此今年狀況會比去年好。

龔明鑫進一步說，若再把 232 條最惠國待遇加進，因半導體取得零關稅、豁免，效果更明顯。因此，無論相對於 2024 年沒有對等關稅時、2025 年 20% 臨時性關稅，現在 2026 年開始啟動的 15% 臨時性關稅，整體產業情況都比較好。若能適用臺美對等貿易協定 (ART) 談判結果，情況會更好，這也是政府要盡力爭取結果落實。

行政院指出，根據經濟部委託民間智庫分析，在排除 232 項目情境底下，美方依據「122 條款」對全球新課徵「15%+MFN」稅率後，相較 2024 年對等關稅實施之前，對我國出口金額、產值、GDP、工業就業人數的影響皆為負數，會帶來部分衝擊。雖相較原先「20%+MFN」已有所改善，不過確實不如 ART 所爭取到「15% 且不疊加」的待遇。

至於川普政府未來關稅政策走向如何？官員指出，美國貿易代表葛里爾 (Jamieson



Greer) 大使也隨即對外發表聲明，除了「122 條款」之外，美方可能會依據《1974 年貿易法》301 條款對各國啟動貿易調查，未來將依據調查結果來決定是否對各國加徵關稅。

行政院經貿談判辦公室研判，近期情勢發展非常明顯，對等關稅課徵所依據的 IEEPA 法源已失效，但美方已開始啟動替代方案，除了「122 條款」可能是一個階段性安排，接續各國可能要面對「301 條款」的貿易調查，甚至不排除美國是否會援引其他法律途徑，因此政府也分析包含《1962 年貿易擴張法》232 條款的項目是否可能增加，以及《1930 年關稅法》的 338 條款等，這些都是我方後續必須密切關注的可能法律途徑。也就是說，美國的關稅政策方向依然會延續，但美方所使用的關稅政策工具，可能在 IEEPA 失效後改採其他法律途徑，以重建政策工具來達到原所設定的關稅政策目標。

鄭麗君指出，美國在談判過程中，即曾對外公開說明，即使美國聯邦最高法院判決不利，也會改採其他法律途徑來達到關稅政策的目的。因此即使在談判過程中存在最高法院判決的變數，我國與世界各國仍持續推進與美國的談判，並達成協議。尤其，我國對美談判的最大挑戰在於我國 2024 年為美國第六大逆差國，2025 年逆差額更倍增至近 1,500 億美元，所以相對於其他各國，我國後續談判的風險更是增加。

她表示，而歷經兩階段談判，我國已取得兩大優惠，包含在對等關稅取得 15% 且不疊加的相對優勢，在「232 條款」取得最惠待遇，

相信此一談判成果，是我方面對下階段美國關稅政策變動，能確保我國產業持續取得相對優勢及最佳待遇的有利基礎。因此在後續程序上，我方會積極與美方聯繫溝通，確保我國取得具相對優勢的最佳待遇，並於確認後將文本送國會審議，屆時將依先前所說，將 ART、投資 MOU 及整體影響評估併送國會。

川普 2.0 之後，對全球祭出對等關稅政策。美方於 2025 年 4 月 2 日（解放日）公布對等關稅政策後，我方啟動兩階段談判，2025 年 4 月至 7 月底，我方談判團隊密集和美國貿易代表署及商務部就關稅、非關稅貿易障礙、貿易便捷化、經濟安全、供應鏈合作等議題進行多輪談判。2025 年 8 月至 2026 年 1 月，我方以「臺灣模式」與美國商務部洽談供應鏈合作，並持續與美國貿易代表署就「對等貿易協定」相關條文進行法律檢視。

繼臺美雙方於 1 月 15 日舉行關稅談判總結會議，並與美國商務部簽署臺美投資 MOU 後，2 月 12 日我方與美國貿易代表署完成「對等貿易協定」的簽署，內容包括「關稅、非關稅障礙、數位貿易、經濟安全、商業機會」等章節。行政院表示，兩份文件簽署後，正式確立我國對等關稅及 232 關稅相關優惠待遇。接下來行政院將依《條約締結法》相關規定，儘速將對等貿易協定函請立法院審議，同時併送臺美投資 MOU，籲請國會支持通過。惟臺美 ART 儘管談得漂亮，但仍陷入美國政經情勢變化之中。



## 湖畔森活，到尖山埤寵愛毛小孩！

文、圖 / 柳營尖山埤渡假村 陳奇聖

近年來，隨著國人生活型態轉變，「家人」的定義已延伸至毛小孩身上。為因應這股「毛經濟」的溫情浪潮，柳營尖山埤渡假村將最具指標性的「豪華木屋」房型轉化為寵物友善空間。這些矗立於林間的木質建築，本身即具備良好的通風與自然採光，讓習慣都市公寓的毛孩，能在此盡情嗅聞草木芬芳，釋放原始的天性。

「寵愛毛小孩住宿專案」於即日起至 115 年 12 月 31 日止，散客依平日優惠價入住，僅需另加收 800 元之寵物清潔費。這筆費用不僅包含深層除臭與環境整理，更是對下一位房客與自然環境的尊重承諾。為了讓毛孩感受到賓至如歸的禮遇，渡假村更為每位「四足小客人」準備了精選飼料組合，並在飯店大廳設立寵物商品專櫃，提供九折優惠，讓主人能輕鬆添購精緻好物。

房客在清晨可與毛小孩漫步於環湖步道。渡假村依房型人數提供豐盛的中西式自助早餐，選用在地食材，體現台糖支持本土農業的企業精神。此外，園區內的各項休閒設施如健身房、撞球室及戶外泳池等，均開放房客免費使用，還有靜謐的林間小徑與迎賓點心，填滿貴賓午後的悠閒時光。為了實踐低碳旅遊，渡

假村更提供新營火車站至園區的定時定點免費接駁服務。

為確保住宿品質與空間安全，每房至多接待兩隻毛小孩，且目前僅限於中小型犬入住房型（大型犬恕不接待）。透過合理的規範，讓毛孩、主人與一般遊客都能在尖山埤這片淨土中，各得其所，共生共好。

展望未來，柳營尖山埤渡假村將持續觀察消費者需求，優化各項寵物配套設施。這不僅是一場住宿專案的推廣，更是對於「全家共旅」理念的深刻實踐，邀請所有熱愛自然的貴賓，帶著家中的毛小孩，來到柳營體驗這場充滿自然與芬多精的幸福旅程。訂房專線：06-6233888 分機 2，更多活動資訊請至尖山埤官網查詢。



渡假村的好環境讓毛小孩雀躍不已

# 想「艦」泰迪熊，德陽艦之旅— 邀您與泰迪共創親子回憶！

文、圖 / 台糖長榮酒店 黃美雯

2026 的臺南很「泰迪」，全臺唯一軍艦博物館(安平定情碼頭)德陽艦園區推出「熊熊艦到你 - 泰迪熊海上派對」主題特展，園區處處可見各式各樣超萌的泰迪熊，為迎接泰迪熊熱潮，台糖長酒店聯合園區共同推出年度話題十足的「想艦泰迪熊·德陽艦之旅」住房專案。此專案結合酒店住宿、軍艦文化體驗與專屬禮品，打造屬於親子寓教於樂的旅遊放電行程。

德陽艦，原為美國海軍的基靈級驅逐艦「USS Sarsfield DD-837」，西元 1945 年下水服役，1954 年起美國陸續移交給我國海軍 32 艘軍艦的其中之一。全名「德陽 DDG-925 飛彈驅逐艦」，取自於「德披天下，陽照寰宇」。1977 年 10 月 1 日起開始肩負維護臺海安全的重責大任，期間執行過多次秘密任務和友邦敦睦，於 2005 年 4 月 1 日除役。2009 年在臺南市政府及多方單位努力之下，終於將德陽艦停泊於現今位址「臺南安平

港」，經過一年多除鏽、粉刷等重大修復工程，2010 年開放民眾參觀。

如今「德陽艦」除了供登船體驗外，每年園區都會與 IP 聯名合作舉辦一系列活動，今年「熊熊艦到你 - 泰迪熊海上派對」特展從園區各角落，再到軍艦甲板、船艙等都能遇見泰迪熊身影，讓硬派軍事與療癒萌物結合，十足吸睛，可讓您美拍照不間斷。

台糖長榮酒店「想艦泰迪熊·德陽艦之旅」住房專案，即日起至 12 月底入住標準樓層雙人房優惠價只要 3,699 元起，旅客還能獲得由園區特別準備的精品泰迪熊迎賓小禮，象徵溫馨與祝福。此外，限定房型更加碼贈送一隻泰迪熊(不挑色)，其他房型亦提供現場優惠價供選購，每隻 799 元讓旅客能帶著滿滿回憶回家。「定情碼頭德陽艦園區」開放時間：AM9:00~19:00 (3 月底前至 18:00)。專案洽詢專線：06-2896688



退役後停泊安平港的德陽軍艦(軍艦博物館)



想「艦」泰迪熊住房專案，讓旅客享受漫遊府城的樂趣

## 尖山埤「紫蘇梅汁燒腩排」開脾好滋味

文、圖 / 柳營尖山埤渡假村 陳奇聖

隨著春意漸濃，尖山埤渡假村主廚特別推薦這道融合江浙底蘊的「紫蘇梅汁燒腩排」並結合在地鄉情的「蛋黃芋丸」，帶領賓客從不同食材的原味中，品味廚藝的精湛匠心。

首先引人入勝的「紫蘇梅汁小排」，主廚堅持選用品質有口皆碑的「台糖豬腩排」，其油花分布均勻、肉質彈牙。料理之魂在於那抹來自臺南梅嶺的紫蘇梅，透過醃製經年的梅子果酸，在爐火慢燉中自然滲透，入口瞬間，紫蘇的幽香與梅子的生津酸甜交織，勾勒出一抹令人難忘的清爽餘韻。

芋頭在主廚手中化作綿密香糯的芋泥，巧妙包裹著一顆如明月般的鹹蛋黃，是甜而不膩的芋香與蛋黃鹹香的鹹甜衝擊。為滿足饕



紫蘇梅汁燒腩排

客的味蕾，主廚特別將這道菜選入「115年春夏風味饗宴」菜單內，每桌 8,800 元 (需另收 10% 服務費)，預約專線：06-6233888 轉分機 3000。

## 小額捐款做公益，台糖長榮享餐價 72 折！

文、圖 / 台糖長榮酒店 黃美雯

台糖長榮酒店公益不落人後，長年關注弱勢議題。2025 年精神障礙者約 13.5 萬人，佔全國身心障礙者人口數 10.97%，並有高達 95% 的精障者在不被諒解的社區裡生活。台糖長榮酒店有鑑於此，攜手「社團法人臺南市穀粒禾禾身心關懷協會」於每週三吃遍天下自助餐廳推出「我們都一樣，鼓勵哩好好」公益日活動，即日起至 6 月 30 日止，舉凡週三當日用餐者捐款 50 元，即可享有午餐 840 元、晚餐 920 元的公益應援優惠價 (約原價 72 折)。

料理豐富多元的吃遍天下自助餐廳一直以來是臺南 Buffet 聚餐首選，提供中西等各國料理，日本握壽司和生魚片、西式爐烤牛及火腿、泰式酸辣魚、韓式炸雞、德國豬腳等，喜歡海鮮的朋友有白蝦、雪蟹腳選擇，當然還有



吃遍天下週三公益日

大家熟悉的臺南在地現燙牛肉湯、現燙魚片湯與自製米糕，當自己 DIY 淋上香濃肉燥同時，秒懂臺南人最愛的自然「甜味」，飯後喝上一杯生啤及再來二球 Häagen-Dazs 冰淇淋收尾，這就是吃到飽最愉快的滿足。吃遍天下餐廳訂位專線：067-337-3865。



## Sugar 廳 · 聽什麼？

### 4/1 就決定是你了！出現吧—收服消失的糖鐵 (EP.143)

想知道一群大學生如何從無到有，拼湊出台糖消失舊鐵道？本集邀請到嘉義大學數位系教授李佩倫師生團隊，聽他們如何巧妙運用GIS專業技術與AI工具，解鎖糖鐵軌道記憶，一起收服塵封的糖業歷史！

### 4/8 大人的療癒書—吉竹伸介 (EP.144)

大人的療癒書是什麼？！繪本不是孩童看的嗎？看電影、購物、旅行也可以紓壓，為何要選擇繪本呢？來聽大粒老師聊繪本有何療癒魔力？

### 4/15 從繪本看在地文化 (EP.145)

為何臺灣文化、糖業文化利用繪本來解讀，會更讓孩童、成人興趣滿滿？來聽聽大粒老師怎麼說。

### 4/22 吼搭啦！台糖首支精釀啤酒 (EP.146)

台糖首支精釀啤酒登場，攜手金色三麥打造話題新作。本集廳長再度邀請商品行銷事業部的美酒咖啡雙人組來聊天，從研發契機、風味特色到價格通路一次揭密，並分享試飲心得與新酒上市的心情。

### 4/29 台糖80歲了！我們眼中的台糖 (EP.147)

本集小編群組來聊天，從職涯視角談進入台糖前後的轉變，輕鬆聊對台糖未來方向的想像，並腦洞大開發想創意慶生方式，帶你重新認識台糖。



邀你一起

甜蜜入座

Apple Podcast、Spotify、Firstory等各大平台均有上架



2026

想艦泰迪熊

925

德陽艦之旅

住房專案



標準樓層

豪華單/雙床房 NT\$3,699 起

(含早餐)

